

I. Basic Book은?

II. 미술대학

1. 대학개요

2. 연혁

3. 대학구성

4. 학사안내

- 1) 미술대학 교육목표
- 2) 이수학점 체계
- 3) 수강퍼러미
- 4) 수강신청
- 5) 수강과목 변경신청
- 6) 학점평가
- 7) 학점에 대한 이의제기
- 8) 휴학 및 복학
- 9) 낙제 및 제적
- 10) 각종증명서 발급
- 11) 학생증

5. 학업안내

- 1) 학생상담
- 2) 학업장애
- 3) 학생취업
- 4) 단학
- 5) 지적재산권
- 6) 개인재산 보호
- 7) 학생 참여 활동
- 8) Compass K
- 9) 건강 및 상담
- 10) 단과대학 학생회

6. 학교생활

- 1) 행동수칙
- 2) 학업태도
- 3) 평등 및 균등 기회
- 4) 차별 및 따돌림 금지
- 5) 성차별, 성희롱 금지
- 6) 표절금지
- 7) 주류 및 약물
- 8) 흡연
- 9) 위험물 반입금지
- 10) 인터넷 사용 규정 및 절차
- 11) 대학건물 출입
- 12) 강의실 사용
- 13) 실험실습실 대여 신청
- 14) 도서관
- 15) 재난 대피
- 16) 대학주변 유용 정보
- 17) 주변교통
- 18) 교내주차

III 학과별 안내

1. 회화

- 1) 학과소개
- 2) 교육목표
- 3) 진출분야
- 4) 교육과정
- 5) 회화과 졸업내규
- 6) 졸업작품전 관련 기준
- 7) 수업 시 대여가능 기자재목록
- 8) 기자제 대여 및 반납 절차
- 9) 회화과 동아리

2. 공예디자인

- 1) 학과소개
- 2) 교육목표
- 3) 진출분야
- 4) 교육과정
- 5) 공예디자인과 졸업내규
- 6) 졸업작품전 참여자격 및 작품내용 기준
- 7) 대여가능 기자재목록
- 8) 기자제 대여 및 반납 절차
- 9) 공예디자인과 동아리

3. 산업디자인

- 1) 학과소개
- 2) 교육목표
- 3) 진출분야
- 4) 교육과정
- 5) 산업디자인과 졸업내규
- 6) 졸업작품전 참여자격 및 작품내용 기준
- 7) 대여가능 기자재목록
- 8) 기자제 대여 및 반납 절차
- 9) 산업디자인과 동아리

4. 패션디자인

- 1) 학과소개
- 2) 교육목표
- 3) 진출분야
- 4) 교육과정
- 5) 과제전 및 외부전시
- 6) 패션디자인과 졸업내규
- 7) 졸업작품전 참여자격 및 작품내용 기준

5. 텍스타일디자인

- 1) 학과소개
- 2) 교육목표
- 3) 진출분야
- 4) 교육과정
- 5) 텍스타일디자인과 졸업내규
- 6) 졸업작품전 참여자격 및 작품평가 기준
- 7) 대여가능 기자재목록
- 8) 기자제 대여 및 반납 절차
- 9) 텍스타일디자인 동아리
- 10) 박람회 참가

6. 패션마케팅학

- 1) 학과소개
- 2) 진출분야
- 3) 최근 주요 취업처
- 4) 취득가능 자격증
- 5) 교육과정
- 6) 패션마케팅학과 졸업내규
- 7) 패션마케팅학과 동아리

대명캠퍼스 지도

## FAQ

Q 1학년 신입생입니다. 수강신청은 어떻게 하는 건가요?

A 1학년은 자동으로 수강신청이 이루어집니다. 2학년부터는 스스로 수강신청을 해야하며, 인터넷 주소창에서 <http://sugang.kmu.ac.kr>을 통해 수강신청을 할 수 있습니다.

Q 1학년 신입생입니다. 저의 지도교수님은 누구인가요? 무엇을 지도받을 수 있나요?

A 에드워드 시스템→학사행정→학적기본관리→신상정보→지도교수확인기능을 통해 확인할 수 있으며, 적어도 매 학기 1회 이상 면담을 권장합니다. 지도교수는 여러분의 학업 전반적인 부분에 대해 여러분편에서 상담과 조언을 해주실겁니다.

Q 1학년 신입생입니다. 우리 학과에 대해 더 상세히 궁금한 점은 어떻게 알아볼 수 있나요?

A 첫째는 핸드북을 살펴본 후, 그래도 궁금한 부분이 있다면, 학과사무실을 방문하여 확인할 수 있습니다.

Q 군입대 영장이 나왔습니다. 휴학 절차는 어떻게 진행하나요?

A 우리나라를 지켜줄 그대에게 미리 고맙습니다. 휴학신청은 (EDWARD시스템에서 신청 → 입영 통지서를 스캔하여 첨부)  
입대휴학신청서 제출기간: 입영일 2주전부터 입영일까지를 원칙으로 함 (EDWARD시스템→학사행정→학적→학적변동관리→휴학신청)

Q 이런저런 이유 때문에 학업이 너무 힘들어요. 도움 받을 수 있는 방법을 알 수 있다면 열심히 하고 싶은데 어떻게 하나요?

A 지도교수님에게 면담을 신청하세요. 혹은 학생상담센터를 통해 상담을 받아도 좋습니다.

Q 졸업작품 준비를 미리 해야한다고 하는데, 언제, 어떻게 준비하나요?

A 학과마다 규정이 다르니 핸드북에 있는 내용을 참고하세요.

학과참여와 학업노력 없이  
쉽게 졸업하는 방법!!

없다.

그러나...

Basic Book은?

대학개요

연혁

BB와 함께라면,  
대학생활 설계를 쉽고 알차게 짤 수 있다.

# I. Basic Book은?

본 핸드북은 계명대학교 미술대학 학생으로서 기본적으로 반드시 숙지해야할 학사정보, 행정절차, 학생행동지침, 기본규정 등을 담고 있다.

## II. 미술대학

### 1. 대학개요

미술대학은 인간의 미적욕구의 실현과 미적세계의 창조를 통해 삶의 질을 고양하는 것을 목표로 이론과 실기를 병행한 체계적이고 과학적인 교육과정을 통하여 풍부한 미적감수성과 합리적사고 및 탁월한 예술적 창조성을 두루 겸비한 미술인을 양성하고 있다.

우리 대학의 특성은 오랜 전통과 유능한 교수진으로 다져진 기반위에 다양한 실습공간에서 자질과 능력을 최대한 배양케 함으로써 스스로 자기세계를 구축하도록 하고 있다. 그 결과 미술대학 졸업생들은 해외와 우리나라 미술·디자인계에 공헌한 바가 크며 중진적인 인물들을 많이 배출하게 되었다.

또한 현대화된 교육공간과 교육시스템 혁신, 해외 유명 미술대학과의 긴밀한 관계를 구축하여 국제 교류를 활성화하고 있다.

### 2. 연혁

1964. 3. 미술공예학과 개설, 정점식교수 학과장 취임	1998. 3. 사진디자인전공 신설
1972. 3. 회화과 신설	1998. 8. 미술대학 11대 학장에 허 용교수 취임
1978. 3. 예술대학 미술학부로 승격, 학부장에 정점식교수 취임	2000. 8. 미술대학 12대 학부장에 윤영태교수 취임
1979. 3. 산업미술학과 신설	2003. 3. 미술대학 13대 학장에 김양동교수 취임
1980. 12. 미술대학으로 승격	2003. 3. 공업디자인전공에서 산업디자인전공으로 명칭 변경
1981. 3. 초대 미술학장에 김광현교수 취임	2005. 3. 미술대학 14대 학장에 남금우교수 취임
1982. 9. 미술대학 2대 학장에 신지식교수 취임	2006. 3. 미술대학 15대 학장에 이원희교수 취임
1984. 3. 회화과를 서양화과와 동양화과로 분리하여 명칭 변경	2008. 3. 미술대학 16대 학장에 김 선교수 취임
1984. 8. 미술대학 3대 학장에 이지휘교수 취임	2008. 3. 실내환경디자인과 신설
1986. 8. 미술대학 4대 학장에 유병수교수 취임	2008. 3. 사진디자인과에서 사진영상디자인과로 명칭 변경
1988. 8. 미술대학 5대 학장에 김영태교수 취임	2010. 2. 미술대학 17대 학장에 윤영태교수 취임
1989. 3. 공업디자인학과 신설	2010. 3. 실내환경디자인과 건축대학으로 소속변경
1990. 3. 미술대학 6대 학장에 이영룡교수 취임	2012. 2. 미술대학 18대 학장에 윤영태교수 취임
1992. 3. 서예과 신설	2012. 8. 미술대학 19대 학장에 박건배교수 취임
1992. 3. 미술대학 7대 학장에 배인호교수 취임	2014. 8. 미술대학 20대 학장에 박건배교수 취임
1994. 3. 미술대학 8대 학장에 김기환교수 취임	2015. 3. 패션대학 통합으로 아트앤미디어학부 / 디자인 학부로 개편
1996. 3. 미술대학 9대 학장에 신지식교수 취임	2016. 8. 미술대학 21대 학장에 장이규교수 취임
1996. 8. 미술대학 10대 학장에 김영태교수 취임	

## 대학구성

### 학사안내

- 미술대학 교육목표
- 이수학점 체계
- 수강꾸러미
- 수강신청
- 수강과목 변경신청
- 학점평가
- 학점에 대한 이의제기
- 휴학 및 복학
- 낙제 및 제적
- 각종증명서 발급
- 학생증

### 3. 대학구성

미술대학은 총 6개 학과로 구성되어 있다.

(회화, 공예디자인, 산업디자인, 패션디자인, 텍스타일디자인, 패션마케팅학)

행정적 업무는 학생핸드북을 참고 후, 각 학과 조교선생님께 문의하여 업무 지원 사항을 정확히 숙지하고 진행한다.

### 4. 학사안내

#### 1) 미술대학 교육목표



### 2) 이수학점 체계

교과목 영역	이수구분	이수학점	과목별 학점	이수 과목	이수학년
교양	공동교양	15학점	0-3학점	* 채플(1), 채플(2) -P학점 (필수이수) * 대학생활과진로설계(1학점), 글쓰기기초(3학점), 교양세미나와글쓰기(3학점), 기독교의이해(2학점), 계명정신과봉사(1학점), Communication English(2학점), Academic English(2학점), 글로벌시티즌십(1학점)	1학년
	균형교양	15학점	3학점	* 철학과역사, 사회와문화, 과학과기술, 문학과예술, 글로벌리더십, 진로탐색/자기개발 (위 6개 영역 중 5개 영역 선택 후, 과목 신청)	1-4학년
	일반교양	0학점 이상	3학점	* 평생교육사, 군사학, 외국인교환학생, 가상강좌, 일반외국어, 정보화, 학제간교양, 창업강좌 등	2-4학년
전공	전공기초	0-30학점	3학점	* 일반학과(전공) : 0-12학점 이수	1학년
	전공필수	69학점이상	0-3학점	전공과목(제1전공) 54학점이상과 타전공(타 학과 전공의 전공과목)을 포함하여 69학점 이상 이수 * 전공필수 과목은 반드시 이수하여야 하며, 졸업 논문 등이 전공필수로 지정된 학과는 꼭 통과하여야함	1-4학년
	전공선택		1-3학점	전공선택 과목	2-4학년
교직과목		22학점	해당자필수		
졸업이수 학점	총	130학점	공동교양 15학점 + 균형교양 15학점 + 전공기초 30학점 + 전공필수 69학점 이상		

1학년 학생들의 1학기, 2학기에 대한 수강신청은 학교 자체 편성함  
(1학년 학생들은 절대 개인적으로 수강신청 할 수 없음)  
학점은 과목별로 정해져 있으며, 과목마다 일정한 성적이 되지 않으면 실격처리가 되고, 실격된 과목은 학점이 인정되지 않음

- ▶ P학점 : 채플, 졸업논문 등의 과목으로 학점은 없으나 Pass(P학점)를 받아야 졸업할 수 있음
- ▶ 1학점 : 1학기(16주)동안 주당 1시간의 이론수업 또는 주당 2시간의 실험·실습·실기과목
- ▶ 2학점 : 1학기(16주)동안 주당 2시간의 이론수업 또는 주당 4시간의 실험·실습·실기과목 (단, 예 체능계열의 경우 주당 3시간의 실기, 실습과목을 2학점으로 할 수도 있음)
- ▶ 3학점 : 1학기(16주)동안 주당 3시간의 이론수업 또는 주당 6시간의 실험·실습·실기과목 (단, 예 체능계열의 경우 주당 4시간의 실기, 실습과목을 3학점으로 할 수도 있음)

### 3) 수강꾸러미



EDWARD 시스템 → 학사행정 → 수업 → 수강신청관리 → 수강꾸러미신청

수강신청 전에 수강할 과목을 미리 선정해서 저장해놓을 수 있는 시스템이다.  
수강꾸러미 신청 기간에 작성할 수 있으며, 수강꾸러미에 저장한 강의들은 수강신청 당일 과목번호 없이 간단한 코드 입력만으로도 수강신청이 가능하다.

### 4) 수강신청



수강신청 기간 내에

“http://sugang.kmu.ac.kr” 로그인

(수강신청은 선착순)

수강신청 관련 안내 사이트 :

학교홈페이지 좌측 EDWARD 포털

“http://portal.kmu.ac.kr”

수강신청 내역 확인

EDWARD시스템 → 학사행정 → 수업 → 수강신청관리 → 수강신청확인

강의시간표 조회

EDWARD시스템 → 학사행정 → 수업 → 수강신청관리 → 강의시간표 조회

### 5) 수강과목 변경신청



EDWARD시스템 → 학사행정 → 수업 → 수강신청관리 → 강의시간표변경조회

### 6) 학점평가

- ▶ 출석 : 10-20% ▶ 과제, 발표 : 20-30% ▶ 시험 : 50-70%
- ▶ 실험·실습, 실기 및 이에 준하는 특수 교과목의 성적은 별도의 방법으로 평가 할 수 있음

### 7) 학점에 대한 이의제기

학사운영팀 ☎ 580-6063

성서캠퍼스 본관 1층 104호

매 학기마다 이의신청 기간에 교수님께 개인적으로 전화나 메일로 연락을 취함

※ 이의제기라기보다 교수님이 틀리게 채점 하시지 않은 이상 변동은 없음 ※

### 8) 휴학 및 복학



휴학신청 : EDWARD시스템 → 학사행정 → 학적 → 학적변동관리 → 학적변동신청(휴학)

복학신청 : EDWARD시스템 → 학사행정 → 학적 → 학적변동관리 → 학적변동신청(복학)

### 9) 낙제 및 제적

- ▶ 성적경고 : 당해 학기 성적 평점 평균이 1.50미만인 경우 성적경고 함  
(단, 최종학기의 성적은 성적경고 대상에서 제외)
- ▶ 성적경고 제적 : 재학기간 중 연속 3회의 성적경고를 받은 경우 제적처리함
- ▶ 질병으로 인하여 학업성취의 가망이 없다고 인정되는 학생
- ▶ 휴학기간 만료 후 소정기간 내에 등록하지 않거나 휴학연기신청서를 제출하지 않은 학생
- ▶ 타 대학교에 입학한 학생
- ▶ 소정기한 내에 등록하지 않은 학생
- ▶ 성적경고로 제적사유에 해당되는 학생
- ▶ 징계에 의하여 제적사유에 해당하는 학생

### 10) 각종증명서 발급



EDWARD시스템 → 학사행정 → 증명 → 증명관리 또는 미술대학 행정팀 직접 방문

### 11) 학생증

신청 및 발급 : 에드워드를 통한 신청 서류 제출

- ▶ 신청절차



EDWARD시스템 → 학사행정 → 학생지원 → 학생증발급신청 → 개인정보제공에대한동의 → 대구은행방문신청(전지점) → 학생증수령(본인 단과대학 행정팀)

- ▶ 발급기간 : 1~2주정도 소요

## 학업안내

학생상담

학업장애

학생취업

면학

지적재산권

개인재산 보호

학생 참여 활동

Compass K

건강 및 상담

단과대학 학생회



## 5. 학업안내

### 1) 학생상담

상담신청 : EDWARD시스템 → 학사행정 → 상담 → 통합상담신청  
 지도교수 : EDWARD시스템 → 학사행정 → 학적기본관리 → 신상정보 → 지도교수확인가능

### 2) 학업장애

지도교수 상담을 통해서 도움 받기 또는 학생상담센터 이용

학생상담센터			
학생상담센터 업무, 총괄 상담관련 업무관리, 신입생 적성탐색검사 진행, 성희롱고충상담실 업무, 홈페이지관리 업무			
담당자	580-5811	개인 집단 상담	580-5743
학습상담	580-6300	교육지원	580-5744
심리검사	580-5745	위치	성서캠퍼스 바우어관 1층 1125호

### 3) 학생취업

최초 취업은 4학년 2학기 인턴십(15점) 수업으로 학점 대체 취업 가능  
 교수 추천으로 학교와 연계된 회사 취업 가능(매년 연계 및 추천 회사 변동)  
 <졸업예정학기 조기취업자 취업확인 및 출석인정 절차>

- ▶ 대상자 : 졸업예정학기의 재학생 중 조기 취업자      ▶ 출석인정 : 취업 후 재직기간에 해당하는 수업
- (1) 졸업예정학기 조기취업자로서 취업 확인을 받은 전체 기간
- (2) 중도 이직에 따른 재직기간 포함
- ▶ 취업확인 및 출석인정 절차
- (1) 1단계 : 취업확인 절차
  - ① 조기취업자 확인 신청 (입사일 기준 2주 이내)                      ③ 조기취업자 확인서 출력 (확인 후 1주일 이내)
  - ② 조기취업자 확인 (취업지원팀에서 확인)                          ④ 조기취업자 확인서 교과목 담당교수에게 제출 및 면담 (입사일 기준 2주 이내)
- (2) 2단계 : 출석인정 절차
  - ① 출석인정 신청 (정기시험 종료일 이전)                              ③ 출석인정서 출력 (정기시험 종료일 이전)
  - ② 출석인정 (출석인정 신청 후 취업지원팀에서 수시로 인정)                      ④ 조기취업자 출석인정서 교과목 담당교수에게 제출 (정기시험 종료일 이전)
- ▶ 취업유형별 확인서류 : 취업지원팀에서 취업확인 및 출석인정 관련 서류를 확인하며, 학생은 EDWARD 시스템에서 취업확인서 및 출석인정서를 출력하여 교과목 담당교수에게 제출

취업유형	인정서류		비고
사업자 등록이 되어있는 기업체	직장건강보험자격득실확인서 고용보험가입 관련 증명서 제직증명서 + 급여명세 관련 증명서	택1	사업자등록이 되어 있지 않은 기업 및 학원 등에 취업한 경우 제외
1인 사업자	사업자 등록증 및 1인 근무시간 확인 자료		
해외 취업자	해외취업관련 계약서 및/ 출국/ 입국 증명서		

## 4) 면학

### ▶ 면학신청 안내

EDWARD시스템 → 학사행정 → 장학 → 장학신청 → 면학장학신청 → 작성 후 장학신청서 출력 → 학과사무실 제출

- ▶ 면학장학금제도란? 학과사무실이나 지정된 부서에서 한 학기동안 교내 근로 50시간을 활동하여, 등록금 납부 시 학비 감면 혜택을 받는 것을 말한다.
- ▶ 면학신청기간 : 학교 홈페이지 게시
- ▶ 신청대상 : 저 소득층 가계곤란자 (국가장학금 지급 심사 결과가 소득 분위 8분위 이내인자)
- ▶ 국가 장학금 미신청자는 면학장학 신청대상에서 제외
- ▶ 등록금 납부 시 학비감면 처리되며 별도의 공지는 없음 (등록금 고지서에 면학장학명 기재 및 장학 금액이 학비감면 처리됨)
- ▶ 면학생으로 선발되면 학과사무실이나 지정된 장소에서 근로활동을 함
- \* 근로활동 50시간 미 이행 시 다음 학기 면학장학 신청에서 제외되며 면학장학금을 반환 해야함

## 5) 지적재산권

미술대학 학생들의 작업물에 대한 저작권은 학생 당사자에게 있다. 학생, 교수, 학과는 저작권자의 동의 없이 무단으로 사용할 수 없으며, 저작권자의 동의를 득 한 후 사용할 수 있으나 매우 제한적이다.  
 \*학과사무실에서 학생의 취업알선 및 학과의 소개를 위한 비영리적 목적으로 사용 가능(동의서명 필수)  
 ▶ 침해 금지 : 지적재산권의 침해는 법적으로 제한되어 있으며 위반 시 처벌이 따른다.  
 ▶ 보호 사항 : 모든 자신 혹은 타인의 작업물을 보호하며, 소리, 음악, 이미지, 영상, 글귀 등을 망라하여, 영리/비영리, 교육/비교육 목적과 관련 없이 모두 적용된다.

## 6) 개인재산 보호

- ▶ 미술대학 학생의 개인 소유물, 재산은 보호받아야 하며, 그 의무는 소유자에게 있다.
- ▶ 자신의 소유물을 분실, 파손, 도난 등이 발생하지 않도록 예방하는 것이 중요하며, 그에 따른 책임 역시 소유자에게 있다.

## 7) 학생 참여 활동

- ▶ 각종 특강, 상·하반기 학과 체험학습 활동 (학과 예산 및 학교 정책에 따라 체험학습 활동 제한)

## 8) Compass K

- ▶ 프로그램소개
  - 재학생의 교육역량과 취업경쟁력 강화를 위해 개발
  - 목표관리, 전공, 국제화, IT, 봉사, 창의, 진로, 취업 등 7개 영역으로 구성
  - 학생의 교육역량을 18개의 세부 항목으로 나누어 관리할 수 있도록 구성

▶ 포인트제도 시행목적

- 진로목표 조기설정과 교육역량개발 동기부여      - 프로그램 구성 : 진로탐색, 진로상담, 역량관리
- 개인별 포트폴리오 작성을 통한 취업스펙 관리      - 역량개발 포인트 장학금 지급
- 취업희망자 관리 및 성공적인 취업, 취업자 관리
- 포인트 승인은 성적평가, 학점취득 등과 관련된 항목은 전산으로 자동처리 됨
- 학생이 웹정보에 입력 후 증명자료 (자격증 또는 수료증 원본)를 매주 목요일 단과대학 행정팀 담당자에게 확인 후 승인
- 1개의 실적은 1개 분야 역량으로 인정 (1개 실적으로 2개 분야 이상 실적 인정불가)



9) 건강 및 상담

- ▶ 보건진료상담센터 : 학부 신입생 및 재학생들의 질병을 조기에 발견하여 건강한 대학생활에 도움을 주고자 무료건강검진을 매년마다 실시함
- 신청기간 : 3월 중순 (홈페이지안내) EDWARD 시스템(3월 초)
- EDWARD시스템 → 학사행정 → 학생지원 → 학생건강검진에서 신청
- ▶ 성희롱예방상담실 : 대명본관 지하1층 B100호
- 성희롱, 성폭력 피해에 신속하게 대응하고 성희롱 및 성폭력 피해를 극복하고 건강한 삶을 지속할 수 있도록 적절한 교육과 상담을 제공
- 성희롱 예방교육을 통해, 성에 대한 올바른 가치관 확립과 건전한 성문화의 정착
- 성희롱, 성폭력의 대응과 치유뿐만 아니라, 성과 이성문제에 관련된 고민을 가지고 있는 학생을 위하여 항상 열려있는 곳
- ▶ 구급함 비치 되어 있는 곳 : 아담스관 101호 미술대학행정팀

관련 사이트 전화번호 및 홈페이지			
남녀차별 신고센터	1544-9995 http://www.moge.go.kr/	한국성폭력 상담소	02-338-5801~2 http://www.sisters.or.kr/
국가인권위원회 인권상담 센터	02-1331 http://www.humanrights.go.kr/	대구여성의전화	053-471-6484 http://www.dwhotline.or.kr/
한국여성민우회 성폭력상담소	02-739-1366~7 http://fc.womenlink.or.kr/sub5-1.htm/		

10) 단과대학 학생회

- ▶ 역할  
학교에서 하는 모든 행사들을 주최하고 이끌어 가며, 학생들의 건의 사항을 잘 파악해 해결한다.
- ▶ 선발  
- 단대 학생회장 및 단대 학생회 교체 및 추가 모집이 경우 한달 전 후보자 등록 고지  
- 학회장 및 부학회장, 총무, 서기의 경우 2~3월 추천 및 자율신청 후보자 등록 - 투표를 통한 선발

학교생활

- 행동수칙
- 학업태도
- 평등 및 균등 기회
- 차별 및 따돌림 금지
- 성차별, 성희롱 금지
- 표절금지
- 주류 및 약물 흡연
- 위험물 반입금지
- 인터넷 사용규정 및 절차
- 대학건물 출입 강의실 사용
- 실험실습실 대어 신청
- 도서관
- 재난 대피
- 대학주변 유용 정보
- 주변교통
- 교내주차

## 6. 학교생활

### 1) 행동수칙

미술대학의 모든 학생은 우리 공동체의 중요한 일원이며, 자발적이고, 협력적이며, 창의적인 개인들의 다양성을 존중하고, 성인으로써 책임감을 가지고 이뤄가는 공동체를 지향한다.

### 2) 학업태도

책임 있는 권리와 의무, 다양성의 존중, 자발적인 배려 => 공동체 의식

### 3) 평등 및 균등 기회

미술대학의 모든 학생은 성별, 국적, 인종, 종교, 성적취향, 장애, 등을 이유로 학업에 필요한 기회 등을 제한하지 않고 균등히 제공되며, 사회적 소수를 우대함으로써 평등을 지향한다.

### 4) 차별 및 따돌림 금지

미술대학의 모든 학생은 성별, 국적, 인종, 종교, 성적취향, 장애 등으로 인해 차별 및 따돌림을 하지도/받지도 않을 것이며, 만약 발생할 경우, 매우 엄격한 경고 및 행정적 처분을 진행한다.

### 5) 성차별, 성희롱 금지

- ▶ 미술대학은 성별의 다름으로 인해 차별하거나 차별 받지 않으며, 이는 법적으로 엄격히 보호하고 있으며, 발생 시 법적 처분을 진행한다.
- ▶ 성을 기반으로 한 각종 심리적/물리적 회롱, 폭력, 스토킹 등은 엄격히 금지하며, 발생 시 법적 처분을 진행한다.
- ▶ 이에 대한 피해자 혹은 고민자는 언제든지 신고하고 상담을 권한다.

### 6) 표절금지

- ▶ 표절이란 “타인의 작업물(소리, 음악, 이미지, 영상, 글귀 등)을 저작권자의 허가 없이 사용하는 것”이다. (비영리적, 교육적으로 사용할지라도 표절에 해당됨)
- ▶ 미술대학은 학생의 각종 표절행위를 금하며, 위반 시에는 법적처분을 받으며, 저작권자의 의지에 따라 매우 심각한 배상책임이 발생할 수 있다.

저작권에 대한 보호는 곧 우리 미술대학 학생들의 작업물에 대한 보호이기도 하다.

### 7) 주류 및 약물

각종 주류 및 약물은 교내에서 소유하거나 반입할 수 없으며, 음주/투약 적발 시에는 관련학생은 행정적인 처분을 받을 수 있다.

### 8) 흡연

지정된 흡연지역에서만 허용되며, 지정된 장소 이외에서의 흡연 적발 시에는 행정적인 처분을 받을 수 있다.

### 9) 위험물 반입금지

- ▶ 위험하다고 판단되는 어떤 물품도 교내로 반입할 수 없다. (예, 폭발위험물, 휘발성액체, 등)
- ▶ 위험성에 대한 판단이 모호할 경우, 반드시 학과사무실로 문의한다.

### 10) 인터넷 사용 규정 및 절차

- ▶ 교내에서 사용되는 유/무선 인터넷은, 학업을 위한 콘텐츠에 한해서 검색 및 저장이 허용된다.
- ▶ 이는 공용 컴퓨터, 개인용 컴퓨터, 개인용 스마트폰 등 인터넷에 접속이 가능한 모든 장치에 해당된다.
- ▶ 외부 자료는 USB 및 CD로만 정보 전달 가능하다.

### 11) 대학건물 출입

학교 운영 방침 : AM 06:00 ~ PM 24:00

토·일요일, 공휴일 출입시 출입문 앞 배치된 출입대장 작성

강의건물 약어			
대명 웨딩관	대세	대명 비서관	비
대명 동서문화관	문	대명 월승관	월
대명 수산관	수	대명 아담스관	아

### 12) 강의실 사용

- ▶ 컴퓨터 사용 시 전공 프로그램 이외 프로그램 사용 금지
- ▶ 강의실에 음식물, 주류 반입 금지
- ▶ 강의실 사용 후, 컴퓨터/냉난방기/전등 등 반드시 끄고 퇴실 할 것

### 13) 실험실습실 대여 신청

- ▶ 대여 최소 인원 5명
- ▶ 사용 희망일 기준, 최소 2일 전 EDWARD로 신청
- ▶ EDWARD신청 시 학과/목적/장소를 제목란에 기재 (제목란 작성이 올바르지 않을 경우, 유의사항에 대한 미숙지로 간주되어 반려 처리됨)
- ▶ 심야실기실 사용 희망 시 미술대학홈페이지 양식자료실에서 시설사용신청서를 작성 후, 학과사무실에 제출
- ▶ 대여 강의실 사용 시간부터 공간 대기 최소 인원 2명(ex. 식사, 화장실 등)
- ▶ 강의실 내 기자재 및 비품 분실 및 파손 시 대여자들의 책임으로 간주

### 14) 도서관

학생증 소지 시 AM 06:00 ~ PM 24:00 출입 및 사용 가능

1인당 도서 최대 대여 권수 3권, 대여 최대 일자 7일, 연장 대여 희망시 도서관 방문, 7일 이후 연체료 발생 (도서관 방침 변동 가능)

- ▶ 운영시간 : 학기 중 09:00-19:30(평일) 토요일(휴실)  
방학 중 09:30-17:00(평일) 토요일(휴실)
- ▶ 학생증을 지참하고 출입구에 인증 후 출입
- ▶ 대출 책 수 및 기간 : 단행본 10책 14일에 한하며 1회에 한해 연장 가능

## 15) 재난 대피

### ▶ 지진

(1) 지진을 감지할 경우 제일 가까운 문을 활짝 열어 둬

- ① 건물이 뒤트릴면서 문이 열리지 않아 대피를 못할 가능성이 있음
- ② 최초 문을 연 인원이 소리쳐서 대피로를 알림

(2) 책이나 노트북 혹은 머리를 보호할 수 있는 물건으로 머리를 보호

- ① 지하시설물(ex. 미아홀)의 경우 지상시설물보다 비교적 안전하지만 머리를 감싸고 진동이 멈출 때까지 자리에 대기
- ② 지하시설물의 경우 지진 발생 시 인파의 물림으로 대피가 지연될 수 있으므로 출구로부터 가까운 인원부터 통솔자의 통솔에 맞춰서 대피
- ③ 상대적으로 고층인 3, 4층의 경우 지진이 발생하면 건물의 파손에 따라서 대피하기 힘들어질므로 책상 및 탁자 밑으로 대피 (지진의 강도가 열어지면 신속히 대피)

(3) 문이 열린 곳으로 신속히 밖으로 대피

- ① 몸을 최대한 웅크린 상태에서 달림
- ② 창문을 피해서 대피 (1층의 창문은 지진 발생 시 파손이 심하므로 창문을 통한 대피는 금지)

(4) 건물에서 대피 후 넓은 곳으로 이동

- 추가 여진으로 인한 피해를 대비해 서서 대기
- (밖으로 대피 후 주저앉거나 누워있을 경우 추가적인 피해에 대비하기 힘들어지므로 서서 대기)

### ▶ 지진 중 화재 시 진압 대처

- ① 크게 흔들리기 전, 작은 흔들림을 느낀 순간에 즉시 '불이야'라고 소리 질러 주위에 알림, 난방 기구 전원 차단
- ② 크게 흔들림이 멈췄을 때, '불이야'라고 소리 질러 주위에 알림
- ③ 불 진압
- ④ 큰 여파는 1~2분 이내에 소진되기에 초기 진압이 가능, 바로 소화할 수 있도록 소화기나 소화용 큰 그릇을 불이 날 수 있는 근처에 항상 비치

### ▶ 화재 시 대피 요령

- ① 화재경보 비상벨을 누른다.
- ② 아래층으로 대피할 수 없는 때에는 옥상으로 대피한다.
- ③ 불길 속을 통과할 때는 물을 적신 담요나 수건 등으로 몸과 얼굴을 감싼다.
- ④ 손잡이가 뜨거우면 문을 열지 말고 다른 길을 찾는다.
- ⑤ 밖으로 나온 뒤에는 절대로 안에 들어가지 않는다.
- ⑥ 대피한 경우에는 바람이 불어오는 쪽에서 구조를 기다린다.

## 16) 대학주변 유용 정보

병원	늘푸른우리내과의원	053-431-1234	약국	e백세약국	053-651-5500
	삼각지연합의원	053-624-7114	우체국	남산4동우체국	053-253-6423
	최상희치과의원	053-622-2875		두류1동우체국	053-622-0017
	한중치과의원	053-624-5622	화방	호미화방	053-622-3749
	계명정형외과의원	053-256-2277	복사 / 인쇄	계대학원사	053-651-8906
	남대구정형외과의원	053-471-0119		한신사	053-585-3999
	이원주산부인과	053-426-7525	철물점	우리복사	053-624-8824
	대명이비인후과의원	053-254-0862		옥포설비철물	053-622-4847
	신침한의원	053-295-8275		틀앤하우스1호대명점	1688 - 8509

## 17) 주변교통

출발지	구 분	
대구시내	버스	순환2, 순환2-1, 518, 609, 650, 706, 808, 836
	지하철	중앙로역[1호선]→[명덕]→남산역[3호선]
동대구역	버스	순환2, 순환2-1
	지하철	동대구역[1호선]→[명덕]→남산역[3호선]
대구역	버스	808, 706
	지하철	대구역[1호선]→[명덕]→남산역[3호선]
동대구 고속버스터미널	버스	순환2, 순환2-1, 805, 650
	지하철	동대구역[1호선]→[명덕]→남산역[3호선]
서부정류장	버스	609, 650, 836, 706, 805
	지하철	성당못역[1호선]→[명덕]→남산역[3호선]
동부정류장	버스	순환2, 순환2-1, 805, 650
	지하철	동대구역[1호선]→[명덕]→남산역[3호선]
북부정류장	지하철	만평역[3호선]→남산역[3호선]

## 18) 교내주차

- 교내 주차를 위한 주차권을 매 학기 초에 신청하여 발급받을 수 있다.
- 교내 주차공간은 지정된 곳만 가능하다.

# 동양화과

연락처(학과사무실, 교수연구실)

1) 학과 사무실 아담스관 B102

행정실습조교

2) 교수연구실

박남철 교수님 월슨관 404호

<수산관>

053-620-2135

<월슨관>

053-620-2135

# 1. 동양화

## 1) 학과소개

동양화 전공분야는 수천년 한국 미술사의 흐름을 바탕으로 '민족문화의 유산'을 그림의 미래에 더욱 찬란히 빛나게 하는 인재를 양성하기 위하여 개설된 전공이다.

뚜렷한 주제 사관과 한국적 정서, 민족적 창의력을 목적으로, 또한 개별실기 지도에 있어서는 인간성을 존중하는 교수법으로 현대 사회의 맹점을 극복하면서 인류의 예술문화에 기여하고자 한다.

## 2) 교육목표

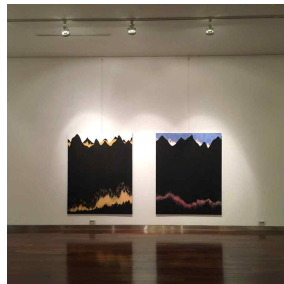
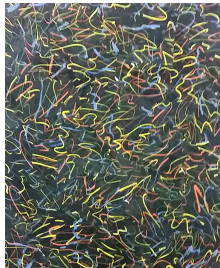
I. 뚜렷한 주제 사관 발전
II. 한국적 정서 함양
III. 민족적 창의력 개발

## 3) 진출분야

많은 졸업생들이 지역 및 연고지에서 작업에 열중하고 있고, 대학의 교수 및 강사 또는 교사로 활동하고 있으며, 전공의 특수성을 살려 방송국, 신문사, 학원경영 등 다양한 분야에서 활동하고 있습니다.

- 작가활동, 교직, 학원경영, 각종 기업체 및 공공 기관의 미술 관련 분야
- 취득할 수 있는 자격증 : 중등 2급 정교사

본전공의 졸업생들은 공모전에서 활약을 비롯하여 재학생까지도 전국규모의 공모전에서 대상 및 여타 다른 수상을 받는 등 계명 한국화회, 목소회, 형색회, 청목회, 참회 등의 단체를 형성하고 왕성한 발표를 하고 있으며 기타의 수많은 그룹전을 통해 지역화단의 기수가 되어 교위를 선양 할 뿐 아니라 순수 예술의 창조가치를 넓게 인식시킴으로써 이 세대의 두렵고 비옥한 문화 계층을 형성케 하고 있습니다.



# 4) 교육과정

/	1학기	2학기
1학년	기초실기 1, 조형연습 (1)	기초실기 2, 조형연습 (2)
2학년	동양회화사, 한국화표현기법(1), 묵필소묘(1), 서양미술사(1), 인물화(1)	한국미술사, 한국화표현기법(2), 묵필소묘(2), 인물화(2)
3학년	동양미술사, 산수화(1), 수묵화(1), 판화(1), 한국화기법연구(1), 미술논리 및 논술	미술교육론 한국화(1) 한국회화사 산수화(2) 수묵화(2) 한국현대미술론 동양화전공글쓰기
4학년	미술교재연구 및 지도법 수묵채색화(1) 창작기법연구(1) 한국화기법연구(2) 한국화창작연구(1) 현대채묵화(1)	한국화(2) 수묵채색화(2) 창작기법연구(2) 현대채묵화(2)
	졸업논문(동양화) - 전공필수	
0학년	동양화 프로젝트 동양화학기인턴십 동양화인턴십(1) 동양화인턴십(2)	전공 인정 재료연구(1) - 회화과 디지털사진촬영 - 사진미디어과 전각 - 서예과 점토공예 - 공예디자인과

## 5) 동양화과 졸업내규

- ① 졸업논문을 대신하여 졸업작품전에 졸업 작품을 필히 출품하여야 한다.
- ② 외국어로 강의하는 강의 1과목 이상 이수(교양, 전공, 타전공 상관없음 단, 공통교양 제외)

## 6) 졸업작품전 관련 기준

### (1) 참여자격

- ① 졸업작품 주제는 4학년 1학기 전공수업 담당교수 및 지도교수와 협의하여 진행한다.
- ② 졸업작품전 참여자격과 심사기준 관련한 기타사항은 학과 교수회의에서 결정한다.
- ③ 졸업작품전 도록은 졸업논문을 대체하는 것이므로 졸업작품전 참여하는 학생모두 필히 참여해야 한다.