

BLUE BOOK

Tabula Rasa College

**BLUE BOOK
CONTENTS**

학생 핸드북이란?	2p		
Tabula Rasa College	2p		
대학 개요			
대학 구성(조직도)			
비전			
교육목표			
자율전공부	4p		
특성			
2학년 진입시 계열별 지원가능 학과(전공)			
학사안내	5p		
1) 교육과정			
2) 학점이수 체계			
3) 자격증 취득으로 인한 학점 인정			
4) 출결 사항			
5) 졸업 의무사항			
6) 수강신청			
수강 꾸러미			
수강신청			
수강 과목 변경 신청			
7) 휴학 및 복학			
8) 성적경고 및 제적기준			
9) 성적증명서 발급			
학업 안내	8p		
1) 학생 상담			
2) 학업 문제			
3) 면학			
4) 장학 안내			
5) Compass k			
6) 신입생 오리엔테이션			
학교생활	12p		
1) 학생증			
2) 도서관			
3) 건강 상담			
4) 사물함			
5) 지진 대피 훈련			
6) 주변교통			
7) 교내 주차			
		기준, 절차, 정책 및 규정	15p
		1) 학업태도	
		2) 평등 및 균등 기회	
		3) 차별 및 따돌림 금지	
		4) 성차별, 성희롱 금지	
		5) 주류 및 약물	
		6) 흡연	
		7) 위험물 반입금지	
		8) 학교시설 이용	
		교내 주요 부서 연락처	16p
		교내 주요 건물 안내	16p
		1) 강의 건물 약어	
		2) 교내 편의시설 안내	
		2019학년도 학사일정	17p
		계명 교양총서 115선	19p
		성서캠퍼스 지도	24p

1. 학생 핸드북이란?

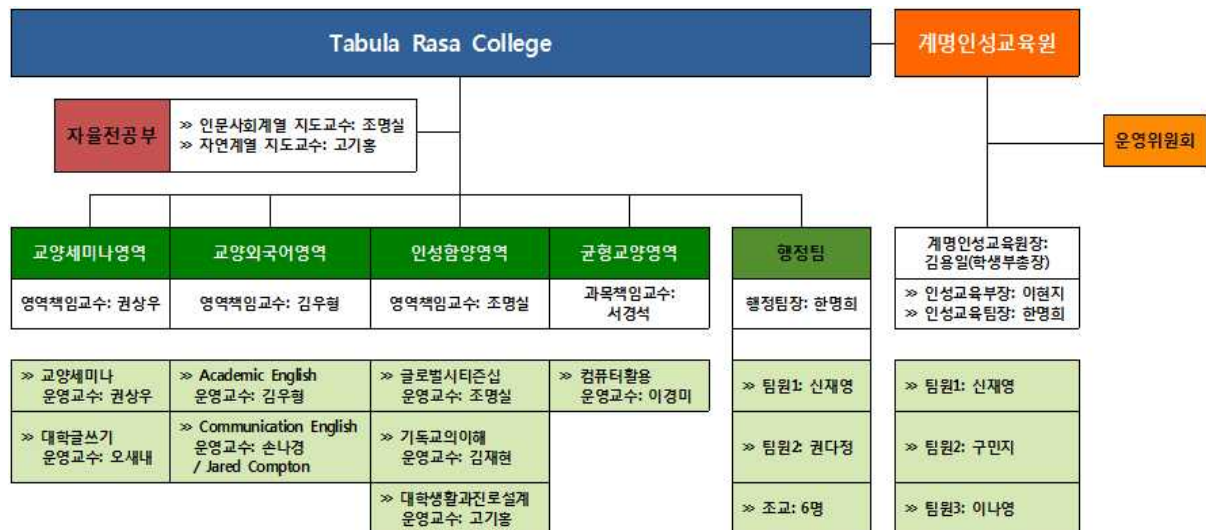
본 핸드북은 자율전공부 학생으로서, 대학생활에서 기본적으로 반드시 숙지해야 할 학사정보, 행정절차, 학생행동지침, 기본규정 등을 담고 있다.

2. Tabula Rasa College

1) 대학 개요

- 타블라라사의 의미는 라틴어로 '비어있는 판(板)'을 뜻하며 'Tabula Rasa'는 아무 것도 그려져 있지 않은 백지상태를 말함
- 교육목표는 '창의적 국제인(Creative Global Citizen)' 양성을 위해 Tabula Rasa College는 기초 역량 강화, 윤리적 인성 함양, 글로벌 소양 제고라는 세 가지 교육목표를 확립. 이 교육목표는 창의적 전문성을 갖춘 교양인, 겸허한 인격을 갖춘 교양인, 도전적 개척정신을 갖춘 세계인 양성을 지향함

2) 대학 구성(조직조)



3) 비전

계명이 추구하는 인재상은 '창의적 국제인(Creative Global Citizen)'이다. 이는 국제적 시각에서 진취적이고 창의적인 방법으로 의미 있는 일을 하고자 열망하는 사람을 말한다. 이에 Tabula Rasa College는 창의적 국제인의 기초 틀 형성을 대학의 비전으로 설정하고, 창의적 국제인의 전인성과 윤리성 함양을 교육목적으로 삼고자 한다.



4) 교육목표

'창의적 국제인(Creative Global Citizen)' 양성을 위해 Tabula Rasa College는 기초역량 강화, 윤리적 인성 함양, 글로벌 소양 제고라는 세 가지 교육목표를 확립했다. 이 교육목표는 창의적 전문성을 갖춘 교양인, 겸허한 인격을 갖춘 교양인, 도전적 개척정신을 갖춘 세계인 양성을 지향한다.

Tabula Rasa College 교육목표

창의적 국제인의 전인성과 윤리성 함양

5) 연혁

년 도	내 용
2000	교양과정부 설치 초대 이약구 교양과정부장 취임
2001	2대 권업 교양과정부장 취임
2002	3대 유민 교양과정부장 취임
2004	4대 최무진 교양과정부장 취임
2006	5대 최종재 교양과정부장 취임
2008	6대 남재열 교양과정부장 취임
2009	7대 최재성 교양과정부장 취임
2010	교양교육대학 설치, 초대 최재성 교양교육대학 학장 취임
2011	이진호 자연예체능계열 부학장 취임 김지은 인문사회계열 부학장 취임
2014	2대 박희구 교양교육대학 학장 취임
2015	2015학년도 태산준령 비사도약 지원사업(타불라라사 인성교육 사업단) 시행
2016	3대 박희구 교양교육대학 학장 취임 교양교육대학 산하 표현력증진센터 신설 2016학년도 태산준령 비사도약 지원사업(타불라라사 인성교육 사업단) 시행
2017	교양교육대학에서 Tabula Rasa College로 확대 개편 4대 김종덕 Tabula Rasa College 학장 취임

3. 자율전공부

1) 특성 : 자율전공부는 학생중심의 학부이다.

자율전공부는 2006년 설치되었으며 학생들에게 자신이 원하는 학과(전공) 선택의 권한을 부여하고 있다. 대학에 입학 후, 1년 동안 대학생활을 하면서, 학과를 탐색할 기회가 주어진 후에 학과(전공)을 선택하도록 하고 있다.

2) 2학년 진입 시 계열별 지원가능 학과(전공)

자율전공부로 입학한 학생은 1학년 수학 후 소속 계열 내 희망하는 학과(전공)으로 전원 배정하고 있다.

※ 단, 인문사회계열의 **영어영문학전공/경찰행정학과**는 해당학과 입학정원의 40% 이내에서 대학 1년간의 성적순으로 배정함

[인문사회계열: 34개학과] 인문국제학대학, 경영대학, 사회과학대학 전학과

인문국제학대학

국어국문학전공/한국문화정보학전공/영어영문학전공/독일어문학전공/중국어문학전공/일본어문학전공/러시아어문학전공/중국어학전공/일본학전공/미국학전공/유럽학전공/스페인어중남미학전공/사학과/기독교학과/철학윤리학과

경영대학

경영학전공/관광경영학전공/경영정보학전공/회계학전공/세무학전공

사회과학대학

경제금융학전공/국제통상학전공/전자무역학전공/행정학전공/정치외교학전공/언론영상학전공/법학과/경찰행정학과/광고홍보학전공/소비자정보학과/사회학과/심리학과/문헌정보학과/사회복지학과

[자연계열: 24개학과] 자연과학대학, 공과대학(건축학전공, 디지턨게임공학전공 제외) 전학과, 의과대학 의용공학과

자연과학대학

수학전공/통계학전공/화학전공/생명과학전공/공중보건학전공/식품가공학전공/식품영양학전공/환경과학전공/지구환경학전공

공과대학

토목공학전공/건축공학전공/전자공학전공/전기에너지공학전공/컴퓨터공학전공/게임모바일공학전공/교통공학전공/도시계획학전공/생태조경학전공/화학공학과/신소재공학과/경영공학과/기계자동차공학전공/메카트로닉스전공

의과대학

의용공학과

4. 학사안내(학교홈페이지-학생서비스-학사안내-학사 홈페이지에서 확인 가능)

1) 교육과정

- ① 대학에서 이수하여야 할 과목은 필수적으로 이수해야하는 필수과목과 본인이 선택하여 이수하는 선택과목으로 구분하고 있으며, 영역별로는 전공(필수, 선택), 전공기초, 교양, 교직과목으로 구분하고 있음
- ② 교양과목은 공통교양, 균형교양, 일반교양으로 세분되고 전공기초(전공기초가 없는 학과(전공)도 있음), 전공필수(전공필수가 없는 학과(전공)도 있음), 전공선택 과목으로 세분된다. 대학을 졸업하기 위하여 필요한 학점이수 체계는 각 대학별로 다음과 같음

2) 학점이수 체계: 130학점이상 이수

과 목 구 분		일 반 대 학		공 과 대 학			
				심화		일반	
공통교양		12학점		12학점		12학점	
균형교양		15학점 이상		15학점		15학점 이상	
일반교양		0학점		0학점		0학점	
전공	전공기초	0~12학점		30학점		0~9학점	
	제1전공	54학점 이상	69학점 이상	54학점 이상	69이상 (설계학점 필수이수학점 포함)	54학점 이상	69학점 이상
	타전공	0~15학점		0~15학점		0~15학점	
계		130학점		130학점		130학점	

교과목 영역	이수 구분	과목별 학점	이수 학년	이수 학점	비 고	
교양	공통교양	필수	0-3	1	12학점	- 채플(1)-0학점, 채플(2)-0학점 - 대학생생활과진로설계(1학점), 교양세미나(3학점), 기독교의이해(2학점), 계명정신과봉사(1학점), COMMUNICATION ENGLISH(2학점), ACADEMIC ENGLISH(2학점), 글로벌 시티즌십(1학점)
	균형교양	필수	3	1-4	15학점 이상	- 6개 영역 중 5개 영역(철학과역사 영역 포함)에서 각 3학점 이상 이수 - 인문국제대학 학생은 균형교양과목 대신에 K-Humanities CORE 교육과정 15학점(국제성, 창의성, 한국학 영역에서 최소 1과목 이상 포함)을 이수하여야 함 - 간호학과 12학점 이수(지정과목 포함, 제외 영역 있음) - 균형교양 교과목 영역 (철학과역사, 사회와 문화, 과학과 기술, 문학과 예술, 글로벌 리더십, 진로탐색/자기계발/창업)
	일반교양	선택	3	2-4	0학점 이상	- 군사학, 평생교육사과정, 일반외국어, 취업과목, 외국인교한 학생과목 등
전공	전공기초	필수	3	1	0-30 학점	- 일반학과(전공): 0~12학점 이수 - 간호대학 9과목 20학점 이수 - 공과대학 공학교육인증제 10과목 30학점 이수
	전공필수	필수	0-3	1-4	69학점 이상	- 전공과목(제1전공) 54학점 이상과 타전공(타 학과(전공)의 전공과목)을 포함하여 69학점 이상 이수 - 전공필수 과목은 반드시 이수하여야 하며, 졸업논문 등이 전공필수로 지정된 학과(전공)는 졸업논문 등을 꼭 통과하여야 함[전공필수가 없는 학과(전공)도 있음]
	전공선택	선택	1-3			
교직과목	해당자 필수	2	2-4	22학점	- 사범대학 및 교직이수자에 해당하는 이수 허가자는 꼭 이수하여야 자격증을 취득할 수 있음	

※ 상기에서 정한 학점 외에 졸업에 필요한 130학점은 전공(전공기초, 제1전공, 타전공), 균형교양, 일반교양 과목에서 본인이 선택하여 이수하여야 함

※ 1학년 학생들의 1학기, 2학기에 대한 수강신청은 학교 자체 편성함

3) 자격증 취득으로 인한 학점 인정

- (1) 아래 자격증(공인시험)을 취득한 경우 해당과목의 학점으로 인정 받을 수 있음
 학점인정 신청(개설된 교과목을 이수하지 않은 경우)
 EDWARD 시스템 → 학사행정 → COMpass K(자세한 내용은 첨부파일 참고) → COMpass K 실적 → 개인COMpass K 실적입력 → 자격증 → 정보입력 → 학점신청버튼 → 학점인정신청서 출력 → 소속대학 행정팀으로 신청서와 자격증 원본 제출(개강일부터 정기시험 종료일까지)
- (2) 학점정정 신청(개설된 교과목을 이수한 경우)
 EDWARD 시스템 → 학사행정 → COMpass K(자세한 내용은 첨부파일 참고) → COMpass K 실적 → 개인COMpass K 실적입력 → 자격증 → 정보입력 → 학점신청버튼 → 학점정정신청서 출력 → 소속대학 행정팀으로 신청서와 자격증 원본 제출(개강일부터 정기시험 종료일까지)
- (3) 동일교과목은 중복하여 인정하지 않음
- (4) 학점인정(자격증인정, 특별학점취득, 자비어학연수 등)으로 받을 수 있는 학점은 재학 중 12학점을 초과할 수 없음
- (5) 한국어능력시험의 자격증은 외국인 학생만 성적 인정 또는 정정 가능(한국인 학생이 취득한 한국어능력시험은 성적 인정 또는 정정이 되지 않음)
- (6) 자격증에 의한 성적인정 및 정정기준은 학교홈페이지 → 학생서비스 → 학사안내 참고

★ 자격증(공인시험)을 취득한 경우 해당과목의 학점으로 인정 받을 수 있음

자격증 / 공인시험		점수/등급	교과목명	학점	등급
TOEIC		750 ~ 879	기초토익 또는	3	A0
		880 이상	전공기초외국어	3	A+
TOEFL	CBT	163 ~ 212	기초토플 또는 전공기초외국어	3	A0
		213 이상		3	A+
	IBT	60 ~ 78		3	A0
		79 이상		3	A+
HSK	HSK	8급 이상	초급중국어(1) 또는	3	A+
	(신)HSK	5급 이상	전공기초외국어	3	A+
일본어능력시험		N2 이상	초급일본어(1) 또는	3	A+
JPT		800 이상	전공기초외국어	3	A+
DELFL		A1, A2, B1, B2	초급프랑스어(1)	3	A+
DALFL		C1, C2		3	A+
ZDaF		ZD 이상 (ZD,ZMP,ZOP)	초급독일어(1) 또는 전공기초외국어	3	A+
Test DaF		합격		3	A+
DSH		합격		3	A+
Goethe Institut (GER)		A1 A2, B1, B2, C1, C2		3	A0 A+
TORFL		기초단계	초급러시아어(1) 또는	3	A0
		기본단계이상	전공기초외국어	3	A+
한국어능력시험		3급 ~ 4급	KOREAN LANGUAGE PRACTICE(2)	4	A+
		5급 ~ 6급	KOREAN LANGUAGE PRACTICE(3)	4	A+
MOS Master		Master Level 이상	컴퓨터활용	3	A+
ICDL		START 이상		3	A+

4) 출결 사항

- (1) 수업시간의 1/3을 초과하여 결석하는 교과목의 성적은 실격(F) 처리함.
※ 주1일 수업의 경우 6일 이상, 주2일 수업의 경우 11일 이상 결석하면 실격(F)

5) 졸업 의무사항

대학생활을 정상적으로 이수하기 위하여 총4년 동안 8학기를 거쳐야 하고, 130학점 이상을 이수하여야 졸업할 수 있다.

6) 수강신청

(1) 수강 꾸러미

EDWARD 시스템 -> 학사행정 -> 수업 -> 수강신청관리 -> 수강꾸러미 신청
- 수강신청 이전에 수강할 과목을 미리 선정해서 저장해놓을 수 있는 시스템
- 수강신청일 이전에 따로 수강꾸러미 신청 기간이 있으며, 수강꾸러미에 저장된 강의물은 수강 신청 당일 날 과목번호 없이 간단한 코드 입력만으로도 수강신청이 가능하다.

(2) 수강신청

수강신청 기간 내에 <http://sugang.kmu.ac.kr> 로그인 (수강신청은 선착순)
수강신청 관련 안내 사이트 : 학교홈페이지 좌측 EDWARD 포털 <http://portal.kmu.ac.kr>
수강신청 내역 확인 : EDWARD시스템->학사행정->수업->수강신청관리->수강신청 확인
강의 시간표 조회 : EDWARD시스템->학사행정->수업->수강신청관리->강의 시간표 조회

(3) 수강 과목 변경 신청

EDWARD시스템 -> 학사행정 -> 수업 -> 수강신청관리 -> 강의시간표 변경조회

7) 휴학 및 복학

- (1) 휴학신청 : EDWARD시스템->학사행정->학적->학적변동관리->학적변동신청(휴학)
(2) 군휴학 신청 : EDWARD시스템->학사행정->학적->학적변동관리->휴학 신청(입영 통지서를 스캔하여 첨부) * 입대 휴학 신청서 제출기간 : 입영일 2주 전부터 입영일까지를 원칙으로 함
(3) 복학신청 : EDWARD시스템->학사행정->학적->학적변동관리->학적변동신청(복학)

8) 성적경고 및 제적기준

- (1) 성적경고 : 당해 학기 성적평점평균이 1.50미만인 경우 성적 경고함.
단, 최종학기의 성적은 성적경고 대상에서 제외
(2) 제적 처리사항
① 재학기간 중 연속 3회의 성적경고를 받은 경우
② 질병으로 인하여 학업성취의 가망이 없다고 인정되는 학생
(3) 휴학기간 만료 후 소정기간 내에 등록하지 않거나 휴학연기신청서를 제출하지 않은 학생
(4) 타 대학교에 입학한 학생
(5) 소정 기한 내에 등록하지 않은 학생
(6) 성적경고로 제적사유에 해당되는 학생
(7) 징계에 의하여 제적사유에 해당하는 학생

9) 성적증명서 발급

EDWARD시스템-> 학사행정-> 증명-> 증명관리

5. 학업 안내

1) 학생 상담

(1) 상담신청

EDWARD시스템->학사행정->상담->통합 상담신청

(2) 지도교수 확인

EDWARD시스템->학사행정->학적기본관리->신상정보->지도교수확인가능

* 매학기 1회 이상 면담을 권장합니다. 지도 교수는 여러분의 대학생활 전반적인 부분에 대해 여러분 편에서 상담과 조언을 해 주실 겁니다.

2) 학업 문제

(1) 지도교수 상담을 통해 도움받거나 학생상담센터 이용

(2) 학생상담센터 (홈페이지 : <http://kmusangdam.org>)

심리검사, 개인상담, 집단상담, 교육 프로그램 등(580-6300 / 580-5743~5745)

위치 : 성서캠퍼스 바우어관 1층 1125호

3) 면학

(1) 면학신청 안내

EDWARD시스템->학사행정->장학->장학신청->면학장학신청->작성한 다음 장학신청서출력
-> 타볼라라사 행정팀에 제출

(2) 면학신청기간 : 학교 홈페이지 공지사항 참조(매학기 말)

(3) 신청대상 : 저 소득층 가계 곤란자로 국가장학금 지급 심사 결과가 소득 분위 8분위 이내 인자 (국가 장학금 미신청자는 면학장학 신청대상에서 제외함)

(4) 등록금 납부 시 학비감면 처리되며 별도의 공지는 없음

등록금 고지서에 면학장학명 기재 및 장학 금액이 학비감면 처리됨

(5) 면학생으로 선발되면 교내에서 봉사활동(50시간)을 함

봉사활동 50시간 미 이행 시 다음 학기 면학장학 신청에서 제외되며 면학장학금을 반환해야 함

4) 장학안내

★ 장학 관련 주요사항 ★

1. 장학금 지급을 위하여 전원 본인명의 은행계좌를 반드시 등록해야 함

: 우리 대학교 홈페이지 > EDWARD시스템 > 환경설정 > 개인정보변경에서 입력/저장

2. 학기별 성적우수장학생/계명행복장학생 선발자 봉사활동(10시간) 의무 부과됨

가. 봉사활동 부과 장학명: 학기별 성적우수장학(성적진리, 성적정의, 성적사랑),
계명행복장학[계명행복장학(기초), 계명행복우수장학]

나. 수혜장학생 봉사활동 이행완료 시기를 반드시 확인해야하며, 정해진 기간 내에
교내외에서 10시간 이상 실시한 후 봉사실적을 COMpass K에 입력/승인받아야 함

다. 봉사활동을 이행하지 않은 학생은 다음 학기부터 해당 장학생 선발에서 제외함

※ 세부내용은 IV. 기타 참고사항_1. 장학생의 봉사활동 부과 안내 반드시 참고!!

3. 매학기 한국장학재단에 국가장학금을 신청 해야함(<http://www.kosaf.go.kr/>)

: 각종 교내 장학생 선발 시 국가장학금 소득분위가 필요하니 반드시 신청 요망

4. 학기별 성적우수장학생(성적진리, 성적정의, 성적사랑) 선발 시 직전학기 성적 70%와

최근 2년 이내의 공인외국어점수(TOEIC, TOEFL, HSK 등) 30%를 반영하여 선발함

: 공인외국어점수는 학기말까지 EDWARD시스템 > COMpass K에 입력/승인된 자료를 기준으로 반영되며, 1학년은 계명모의토익점수도 인정되나 2~4학년은 공인외국어점수만 인정됨

5) Compass K(Capability & Opportunity Mate for Pass, KMU) - 계명인재역량관리시스템

(1) 재학생의 교육역량과 취업경쟁력 강화를 위해 개발

목표관리, 전공, 국제화, IT, 봉사, 창의, 진로/ 취업 등 7개 영역으로 구성, 학생의 교육역량을 18개의 세부 항목으로 나누어 관리할 수 있도록 구성함

(2) 포인트제도 시행목적

- ① 진로목표 조기설정과 교육역량개발 동기부여
- ② 개인별 포트폴리오 작성을 통한 취업스펙 관리
- ③ 취업희망자 관리 및 성공적인 취업, 취업자 관리

(3) 프로그램 구성

- ① 진로탐색, 진로상담, 역량관리, 역량개발 포인트 장학금 지급
포인트 승인은 성적평가, 학점취득 등과 관련된 항목은 전산으로 자동처리 됨
- ② 학생이 웹정보에 입력 후 증빙자료(자격증 또는 수료증 원본)를 매주 목요일 타블라라사 칼리지 행정팀 담당자에게 확인 후 승인됨
- ③ 1개의 실적은 1개 분야 역량으로 인정(1개 실적으로 2개 분야 이상 실적 인정불가)
- ④ 이용방법 : EDWARD시스템->학사행정->Compass k에서 이용안내 참조

첨부파일

2017_COMpass_K_배점기준.hwp 외 2건

파일다운로드



■ 실적 입력 / 승인기간

- ▶ 1학기: 2월 20일 ~ 6월 30일 16시까지
- ▶ 2학기: 8월 20일 ~ 12월 28일 16시까지

앰블럼 해설: 빛을 상징하는 7개의 컬러는 학생들에게 필요한 다양한 역량을 의미하며, 다각도로 뻗어있는 왕관 모양의 삼각형은 COMPASS K를 통해 우리 학생들이 온 세상을 빛내는 글로벌 인재로 거듭나기를 바라는 마음이 담겨 있습니다.

- ▶ 계명인재역량관리시스템은 우리 대학교 학생들의 교육 및 취업역량을 향상시키기 위한 것으로, 아래의 항목에 대한 재학생의 활동성과를 입력하고 분석하는 프로그램입니다.
·목표관리역량 ·전공역량 ·국제화역량 ·IT역량 ·봉사역량 ·창의역량 ·진로/취업역량
- ▶ 계량화한 활동성과를 분석하여 학생 스스로 학습 목표를 설정하고, 취업 또는 진로 준비를 단계적으로 할 수 있도록 도와주는 프로그램입니다.
- ▶ 학생이 속한 학과, 대학, 계열내의 역량별 위치를 파악할 수 있으므로 목표에 대한 성취의지를 높일 수 있습니다.

■ 포인트 승인방법

- ▶ 성적평가, 학점인정 등과 관련된 항목은 전산으로 자동 처리됩니다.
- ▶ 자격증, 공모전, 봉사활동 등의 실적은 학생이 직접 COMPASS K에 입력하여야 합니다.
- ▶ 입력 후 자격증 원본, 상장, 봉사활동 증명서 등을 가지고 단과대학 행정팀에 가서 확인을 받아야 포인트가 부여됩니다.
- ▶ 행정부서에서 주관한 프로그램 참여실적은 해당부서에서 직접 입력하여 처리합니다.

※이용방법, 항목별 배점기준, 상세 안내는 상단 첨부파일을 다운로드하여 참조하시기 바랍니다.

■ 활용 방법

- ▶ 이 자료는 취업지원시 출력하여 경력증명용으로 활용할 수 있습니다.
- ▶ 학부교육선진화사업(ACE사업)이나 학생복지취업처의 각종 프로그램 선발기준 자료로 활용될 수 있습니다.
- ▶ K-STAR 인증 및 인증서 발급, 장학금 지급: EDWARD 시스템 -> 학사행정 -> K-STAR 인증에서 확인 바람.

■ 문의

- ▶ COMPASS K 문의: 각 단과대학 행정팀 또는 교육혁신팀 580-6762 (시스템 예러: 전산개발팀 580-5855)
- ▶ K-STAR 문의: 교육성과관리센터 580-6771
- ▶ 취창업과자기개발 학점인정 문의: 교무·교직원팀 580-6008





Capability & Opportunity Mate for pass, KMU

콤파스 K의 빛을 상징하는 7개의 컬러는 학생들에게 필요한 다양한 역할을 의미하며, 다각도로 뻗어있는 왕관모양의 삼각형은 콤파스 K를 통해 우리 학생들이 온 세상을 빛내는 글로벌 인재로 거듭나기를 바라는 마음이 담겨 있다.

영역별 배점 기준 및 승인 방법							
영역	평가 요소		포인트	관도	승인 방법		
무표권리	자기소개서 작성 / 학업계획서 작성(교수학습지원시스템)		15	30	학생 입학-전산 처리		
	교수 상담 이력(전체) ※ 2017년 8월부터 시행		2	18	학생 신청-상담 교수 입학		
표준	성적	4.0 ~ 2.5	45 ~ 5	315	학생 취득은 전산처리 (학과와 관계없는 인턴십은 학생이 교내 선전회사 업무으로 증명자료 제출)		
	국외 인턴십	15학점 취득 또는 4개월 이상	55	85			
		8학점 취득 또는 2개월 이상	80				
		1개월 이상	20				
	국내 인턴십	15학점 취득 또는 8개월 이상	80				
		2개월 이상	20				
8학점 취득 또는 1개월 이상		10					
프로젝트 과목	이수	10					
국제기구, 정부관련 국외인턴십	추가 배점	90		교내선전회사업무 승인			
영역	구분	평가 요소 (자격증/공인시험)		포인트	관도	승인 방법	
국제화	한국어능력시험	ToKL		MLT	배점	학생 입학-안과대학협정필 자격증 제출 기타 자격증은 유사 자격증에 해당여 배점 - 교내선전회사업무 자격증 제출 동일종류일 경우 그 중 최상위 점수만 인정	
		1 ~ 6급					1 ~ 4급
	한자능력시험	한국어능력 1 ~ 6급		전종회/상공회의소 등 1 ~ 4급	100 ~ 50		
		영어능력시험 (듣기/읽기)	TOEIC	TOEFL(OBT)	TOEFL(I BT)		TEPS
	900점 ~ 450점		253점 ~ 160점	102점 ~ 50점	650점 ~ 350점		
	IELTS		TOEOL(OEFR)	Cambridge Exan			
	7.5 ~ 3.0		O2 ~ B1	CAE ~ KET			
	영어능력시험 (쓰기/말하기)	TOEIC SPEAKING	TOEIC WRITING	OPIc	ESPT		배점
		6급 ~ 1급	9급 ~ 2급	AL ~ NL	1급+ ~ 5급		
	일본어능력시험	JPT		JLPT 신			배점
		650점 ~ 450점		N1 ~ N5			
	중국어능력시험	HSK 신		BCT			배점
		6급 ~ 1급		5급 ~ 1급			
	프랑스어능력시험	DELF		DALF			배점
		B2 ~ A1		C1 ~ C2			
	독일어능력시험	GER	ZD#F	TestDaF	DSH		배점
C1~A1		ZD	pass	Pass			
러시아어능력시험	TORFL 2단계~기초단계			100 ~ 40			
외국어능력시험	FLEX(듣기/읽기)		FLEX(쓰기/말하기)		배점		
	1A ~ 3C		1A ~ 3C				
	구분	평가요소	포인트	관도	승인방법		
	전달 영어과목 이수	영어트 강의하는 전공과목	10	30	전산 처리		
	다문화교양과목 이수	다문화 교양과목	10	30			
	구분	평가 요소	포인트	관도	승인 방법		
	국의 교환학생(원지학기, 교환학생, 복수학위)	정규학기 이수	60	60	전산 처리		
	국내 교류대학 교환학생		30				
	외국대학부설 어학교육기관, 사설교육기관 등에서 어학연수 후 학점 취득 또는 자비로 2개월 이상 어학연수 수료	장기 국외어학연수(6학점)	60	80	학생 입학-안과대학협정필 증명자료 제출		
		단기 국외어학연수(3학점)	30				
		SAP 국외어학연수(15학점)	60				
		SAP 국외어학연수(3학점)	30				
		3개월 이상 국외어학연수	60				
	2개월 이상 국외어학연수	30					

대학생활의 길잡이 가 여러분의 활동을 기록하고 진로를 안내합니다.

영역별 배점 기준 및 승인 방법								
영역	구분	평가 요소				포인트	관도	승인 방법
봉사	국외봉사활동 참가 (학생지원팀 국외봉사는 전산처리)	2시간				1	90	학생 입학- 단과대학행정팀 증빙자료 제출
		국내봉사활동 참가	국내봉사활동	2시간		1		
	관할(1회 4시간)		관할 1회(4시간)		2			
	교내 학생회 간부	특, A, B, C/D				5 ~ 2	10	전산 처리
영역	구분	평가 요소				포인트	관도	승인 방법
IT	IT관련 자격증 취득	컴퓨터 활용능력 1급				80	80	학생 입학- 단과대학행정팀 자격증 제출 + 같은 자격증은 최상위 급수만 인정
		MOS Master, ICOL START + 동일 종류 자격증으로 1개 급수만 인정				60		
		워드프로세서 1급, 컴퓨터 활용능력 2급				50		
		워드프로세서 2급				30		
		* 기타 자격증은 전공 관련 자격증에서 인정						
영역	구분	평가요소	1등	2등	3등	4등	관도	승인 방법
학역	국제대회, 공모전 수상	국외기관 국제대회	100	90	80	70	100	학생 입학- 단과대학행정팀 증빙자료 제출
		국내기관 국제대회	70	60	50	40		
	국내대회, 공모전 수상	전국대회	50	40	30	20		
		지역대회	40	30	20	10		
		교내대회(전체)	30	20	10	5		
		교내대회(단과대)	20	10	5	-		
영역	구분	평가 요소				포인트	관도	승인 방법
학역	발명/특허/창업 공모전/과제 이수	발명 또는 특허 취득, 창업				20	50	특허 등일 전산 처리
		창업인턴, 창업실제, 지식기술창업실무 등 창업관련 공모과제 이수				10		
영역	구분	평가 요소 (자격증/공인서명)				포인트	관도	승인 방법
진로/ 취업	전공 및 취업관련 자격증 취득	회계사 등 국가고시급 자격증				120	180	학생 입학- 단과대학행정팀 자격증 제출 + 동일 자격증은 최상위 급수만 인정
		기사자격증, 산업기사자격증, 기능사자격증, 국제공인자격증, 국가기술자격증, 국가전문자격증, 국가공인자격증				100 ~ 40		
	전공/취업관련 교과프로그램 참가	전공 및 취업상당 이력, 1회				2	94	행정부서 일괄인력 (외부기관 후관 프로그램 참가 실적인 학생이 교육선진화사업팀 증빙자료 제출)
		1시간 이상 채용설명회 참가, 1회				1		
		4시간 이상 채용박람회 참가, 1회				2		
		안·적성검사, 직무적성검사				2		
		교내 학습 / 취업클리닉, 스터디그룹 활동 외부기관후관 프로그램 참가 등(2개월 20시간 이상)				10		
		전공 / 취업관련 교육 프로그램 수료 2시간 (취업캠프, 연선포럼, 기타 전공/취업교육 등)				1		
		다문화 관련 교육 프로그램 수료 2시간 당				1(10)		
	전공/취업관련 대외 활동	기업홍보대사, 기자 등 대외 특목활동				10	70	학생 입학- 단과대학행정팀 또는 교육선진화사업팀 증빙자료 제출
취업희망기업 탐방조사 보고서 작성				5				
국내 공연 및 전시활동				10				
국외 공연 및 전시활동				20				
다문화 관련 특목활동				10				
	취업관련 교양과과제 이수	직업선택과 취업준비, 취업전략과 사회진출, 여대생 진로 선택과 커리어 개발				10	20	전산 처리
총점	* 상기 배점 기준은 상황에 따라 변동될 수 있습니다.					1,500점		

※ 승인 및 문의: 소속단과대학 행정팀 또는 교육선진화사업팀 ※ 모든 증빙자료는 원본 제출요망

 제주대학교 교수학습처 교육선진화사업팀(053-580-6762, 6769)  접속 → EDWARD 포털-학사행정

6) 신입생 오리엔테이션

(1) 개최 목적

새로운 환경에 놓인 신입생들에 대한 환경적응을 위한 교육이다. 즉, 학교나 학업과정에 대한 여러 가지 정보를 얻을 수 있는 기회!

(2) 프로그램 구성

대학 생활안내(핸드북 배부), 강의시간표 및 수강신청안내, 자율전공부 소개 및 담당 교수 소개, 학생증 발급 안내, 학생자료부 입력안내, 학교 기관 안내 등

(3) 개최 시기

매년 2월 말

6. 학교생활

1) 학생증 : EDWARD를 통한 신청서류 제출

(1) 신청절차

EDWARD시스템학사행정 -> 학생지원 -> 학생증발급신청 -> 개인정보제공에 대한 동의 -> 대구은행방문신청(전지점) -> 학생증수령(타볼라라사 칼리지 행정팀)

(2) 발급기간 : 1~2주정도

2) 동산도서관

층	실명	학기중		방학중	
		평일	토요일	평일	토요일
7	벽오고문헌실	09:00-17:00	휴실	09:30-17:00	휴실
6	연속간행물실	09:00-22:00	09:00-13:00	09:30-17:00	
5	제2자료실(500-900)				
4	제1자료실(000-400)				
3	고범전자정보실				
2	중앙대출실 정보서비스센터				
1	일반열람실 노트북열람실	05:00-24:00			
대명	대명캠퍼스도서관	09:00-19:30	휴실	09:30-17:00	휴실

(1) 도서관 이용

- ① 학생증을 지참하고 출입구에 인증 후 출입
- ② 임시 대출증 발급: 임시 대출증의 유효기간은 1개월이며, 학생증 수령 후 처음 도서관 이용 시 2층 중앙대출실에서 반드시 등록한다.
- ③ 홈페이지(<http://library.kmu.ac.kr>) 로그인
 - ID: 학번
 - PW: 주민등록번호 뒷 7자리(EDWARD시스템에서 변경하면 바로 적용)

(2) 대출/반납

- ① 대출 책수 및 기간 : 단행본 10책 14일에 한하며 1회에 한해 연장할 수 있다.

- ② 연장은 신청한 날로부터 14일간 연장되며 1권이라도 연체된 도서가 있으면 연장할 수 없다.
- ③ 대출예약 : 모두 대출중인 자료에 대해서는 홈페이지에서 예약 가능하며 대출 자료가 반납되는 동시에 예약 순위대로 이용할 수 있다. 예약도서는 자료도착통보를 받은 후 3일 이내에 2층 중앙 대출실에서 수령한다.
- ④ 반납 : 대출한 자료는 대출 장소에 관계없이 성서캠퍼스, 대명캠퍼스 어디서든 반납할 수 있다.
- ⑤ 무인반납: 1층 입구에 무인반납기가 설치되어 있다.
- ⑥ 연체: 대출한 도서를 기간 내에 반납하지 않을 경우 1일 100원의 연체료 부과 또는 연체일수 만큼 대출 중지를 선택할 수 있으며 중간에 변경할 수 없다.
- ⑦ 학생증 분실 시 타인의 대출방지를 위해 EDWARD시스템에 학생증 분실 신고를 한다.

(3) 대출절차

- ① 국내.외 단행본 도서에 한해 대출할 수 있으며 참고자료, 연속간행물, 학위논문, 비도서 자료는 실내에서만 이용가능 하고 필요한 경우 복사 또는 스캔 할 수 있다.
- ② 자료검색 후 도서상태를 확인하고 해당 자료실 서가에서 책을 찾아 2층 중앙대출실에서 대출한다.

3) 건강 상담

- (1) 보건진료센터: 학부 신입생 및 재학생들의 질병을 조기에 발견하여 건강한 대학생활에 도움을 주고자 무료건강검진을 매년마다 실시함.
- (2) 신청기간
EDWARD시스템->학사행정->학생지원학생건강검진에서 신청

4) 사물함 : 쉼터관 4층에 비치되어 있음

5) 지진 대피 훈련

- (1) 지진을 감지할 경우 제일 가까운 문을 활짝 열어 둬.
 - ① 건물이 뒤틀리면서 문이 열리지 않아 대피를 못할 가능성이 있음.
 - ② 최초 문을 연 인원이 소리쳐서 대피로를 알림.
- (2) 책이나 노트북 혹은 머리를 보호할 수 있는 물건으로 머리를 보호.
 - ① 지하시설물(Ex. 미아홀)의 경우 지상시설물보다 비교적 안전하지만 머리를 감싸고 진동이 멈출 때까지 자리에 대기.
 - ② 지하시설물의 경우 지진 발생 시 인파의 몰림으로 대피가 지연될 수 있으므로 출구로부터 가까운 인원부터 통솔자의 통솔에 맞춰서 대피.
 - ③ 상대적으로 고층인 3,4층의 경우 지진이 발생하면 건물의 파손에 따라서 대피하기 힘들어짐으로 책상 및 탁자 밑으로 대피(지진의 강도가 열어지면 신속히 대피)
- (3) 신속히 밖으로 대피
 - ① 몸을 최대한 웅크린 상태에서 달림
 - ② 창문을 피해서 대피(1층의 창문은 지진 발생 시 파손이 심하므로 창문을 통한 대피는 금지)
- (4) 건물에서 대피 후 넓은 공터로 이동
추가 여진으로 인한 피해를 대비해 서서 대기(밖으로 대피 후 주저앉거나 누워있을 경우 추가적인 피해에 대비하기 힘들어지므로 서서 대기한다)

6) 주변교통

출발지		구분	도착지
대구시내	지하철	동대구역[1호선]→(반월당)→계명대역[2호선] 대구역[1호선]→(반월당)→계명대역[2호선]	성서 캠퍼스
	버스	급행1, 달서3, 성서1, 성서1-1, 성서2, 425, 503, 527, 564, 655, 급행5, 달서1, 405, 250	
동대구역	지하철	동대구역[1호선]→(반월당)→계명대역[2호선]	
	버스	524	
대구역	지하철	대구역[1호선]→(반월당)→계명대역[2호선]	
동대구고속 버스터미널	지하철	동대구역[1호선]→(반월당)→계명대역[2호선]	
	버스	425	
서대구고속 버스터미널	지하철	만평역[3호선]→(신남)→급행5	
서부정류장	지하철	성당못역[1호선]→(반월당)→계명대역[2호선]	
	버스	564	
동부정류장	버스	425	
북부정류장	지하철	만평역[3호선]→(신남)→계명대역[2호선]	
서울 방면	자가용	경부고속도로→서대구진입→광주마산방면(중부내륙고속도로)으로 진입하여 약3km 주행→성서IC에서 성주방면으로 빠져나온후→성서방면으로 약 2km주행	
부산, 울산, 경주, 포항 방면		서울방면과 동일	
마산, 광주 방면		중부내륙고속도로 지선또는 광주대구고속도로(구88) 이용→성주 방면으로 빠져나 온후→성서방면으로 약2km주행	

7) 교내 주차

- ① 교내 주차를 위한 주차권을 매 학기초에 신청하여 발급받을 수 있다.
- ② 교내 주차공간은 지정된 곳만 가능하다.

7. 기준, 절차, 정책 및 규정

1) 학업태도

책임 있는 권리와 의무, 다양성의 존중, 자발적인 배려

2) 평등 및 균등 기회

모든 학생은, 성별, 국적, 인종, 종교, 성적취향, 장애, 등을 이유로, 학업에 필요한 기회 등을 제한하지 않고 균등히 제공되며, 사회적 소수를 우대함으로써 평등을 지향한다.

3) 차별 및 따돌림 금지

성별, 국적, 인종, 종교, 성적취향, 장애 등으로 인해 차별 및 따돌림을 하지도/받지도 않을 것이며, 만약 발생할 경우, 매우 엄격한 경고 및 행정적 처분을 진행한다.

4) 성차별, 성희롱 금지

- ① 성별의 다름으로 인해 차별하거나 차별 받지 않으며, 이는 법적으로 엄격히 보호하고 있으며, 발생 시 법적 처분을 진행한다.
- ② 성을 기반으로 한 각종 심리적/물리적 희롱, 폭력, 스토킹 등은 금지하며, 발생 시 법적 처분을 진행한다.
- ③ 이에 대한 피해자 혹은 고민자는 언제든지 신고하고 상담을 권함

5) 주류 및 약물

각종 주류 및 약물은 교내에서 소유하거나 반입할 수 없으며, 음주/투약 적발 시에는 관련 학생은 행정적인 처분을 받을 수 있다.

6) 흡연

지정된 흡연지역에서만 허용되며, 지정된 장소 이외에서의 흡연 적발 시에는 행정적인 처분을 받을 수 있다.

7) 위험물 반입금지

- ① 위험하다고 판단되는 어떤 물품도 교내로 반입할 수 없다(예, 폭발위험물, 휘발성액체, 등)
- ② 위험성에 대한 판단이 모호할 경우, 반드시 타블라라사 칼리지 행정팀으로 문의한다.

8) 학교시설 이용

- ① 개방시간 : 06:00 - 24:00
- ② 토·일요일, 공휴일 출입시 출입문 앞에 비치된 출입대장 작성
- ③ 빈 강의실 개방절차 : 최소 1주일 전에 EDWARD시스템에서 희망 강의실 대여 신청

8. 교내 주요 부서 연락처

부서명	전화번호	주요업무	위치
Tabula Rasa College 행정팀	5985, 6962, 6965	자율전공부 소속 학생 지원	쉐턱관 107호
교목실	6011	신양상담, 채플수업	아담스채플 1층
교무·교직팀	6007	교직원관련 업무	본관 1층
교무·교직팀	6063, 6066	학적/수업관련 업무	본관 1층
교수학습개발센터	6493	효과적인 학습지원, 가상강좌	신바우어관 3층
학생지원팀	6082	학생지도, 학생증 발급	본관 1층
장학복지팀	6093	장학업무, 복지시설 관리	신바우어관 1층
보건진료센터	6221	응급처치, 예방접종 등	바우어관 1층
학생상담센터	5811, 5812, 5743 5744, 5745, 5747	상담, 심리검사	바우어관 1층
인권센터	5746	인권보호 및 권익향상	바우어관 1층
재무팀	6134	등록금 납부 및 반환	본관 2층
입학팀	6076, 6077	입시 업무	본관 2층
관리 1팀	6143	시설 사용 허가	본관 1층
동산도서관	5672	도서대출, 열람실 이용	동산도서관
명교생활관	6883	기숙사	명교생활관
국제사업센터	6353	외국어교육	동영관 1층

9. 교내 주요 건물 안내

1) 강의 건물 약어

영	영암관 (인문국제학대)	스	스미스관 (인문국제학대)	사	봉경관 (사회과학대)	오	오산관 (구. 환경대)	대	동천관 (대학원)
백	백은관 (자연과학대)	공	공학관 (공과대)	체	체육관 (체육대)	쉐	쉐턱관 (구. 법경대)	의	의양관 (경영대)
바	바우어관	음	음악공연예술대학 (음대)	국	동영관 (국제교육센터)	M	의학관 (의대)	N	전갑규관 (간호대)
건	덕래관 (구. 건축학대)	보	보산관 (약학대)						

2) 교내 편의시설 안내

시설명	위치	시설명	위치
학생식당	바우어관 1층, 지하1층 바우어신관 2층 복지관 1층~2층 아람관 2층	매점	바우어관1층, 지하1층 바우어신관 2층 복지관 1층 아람관 2층
우체국	바우어관 1층	문구점	바우어관 지하1층
구내서점	바우어관 지하1층	커피전문점	의양관, 행소박물관 동산도서관, 바우어신관 공학관, 동영관 음악공연예술대학
복사실	영암관, 의양관		

10. 2019학년도 학사일정

구분	일	월	화	수	목	금	토	내 용 및 일 자
2019년 3월						1	2	<ul style="list-style-type: none"> 1학기 개시일: 1 삼일절: 1 1학기 개강: 4 1학기 개강예배: 7
	3	4	5	6	7	8	9	
	10	11	12	13	14	15	16	
	17	18	19	20	21	22	23	
	24	25	26	27	28	29	30	
	31							
4월		1	2	3	4	5	6	<ul style="list-style-type: none"> 1학기 수업일수 $\frac{1}{4}$선: 1(28일차, 3월 31일은 일요일) 1학기 수업일수 $\frac{1}{3}$선: 10(38일차) 고난 주간: 15 ~ 20 부활절: 21 부활절예배: 25 1학기 수업일수 $\frac{1}{2}$선: 29(56일차, 28일은 일요일)
	7	8	9	10	11	12	13	
	14	15	16	17	18	19	20	
	21	22	23	24	25	26	27	
	28	29	30					
5월				1	2	3	4	<ul style="list-style-type: none"> 어린이날: 5(6일 대체공휴일) 교육실습: 6 ~ 31 부처님오신날: 12 1학기 수업일수 $\frac{2}{3}$선: 17(75일차) 창립기념일: 20
	5	6	7	8	9	10	11	
	12	13	14	15	16	17	18	
	19	20	21	22	23	24	25	
	26	27	28	29	30	31		
6월							1	<ul style="list-style-type: none"> 현충일: 6 5월 20일(월) 휴강에 대한 보강일: 17 1학기 정기시험: 18 ~ 24 하계방학 및 계절학기 시작: 25
	2	3	4	5	6	7	8	
	9	10	11	12	13	14	15	
	16	17	18	19	20	21	22	
	23	24	25	26	27	28	29	
	30							
7월		1	2	3	4	5	6	<ul style="list-style-type: none"> 2학기 재입학 신청: 8 ~ 10 2학기 복학 신청: 8 ~ 26
	7	8	9	10	11	12	13	
	14	15	16	17	18	19	20	
	21	22	23	24	25	26	27	
	28	29	30	31				
8월					1	2	3	<ul style="list-style-type: none"> 2학기 수강신청: 6 ~ 9 광복절: 15 임시휴업일: 16 2018학년도 후기 학위수여일: 20 2학기 등록금 수납: 22 ~ 27
	4	5	6	7	8	9	10	
	11	12	13	14	15	16	17	
	18	19	20	21	22	23	24	
	25	26	27	28	29	30	31	

구분	일	월	화	수	목	금	토	내 용 및 일 자
9월	1	2	3	4	5	6	7	<ul style="list-style-type: none"> 2학기 개시일: 1 2학기 개강일: 2 2학기 개강예배: 5 추석연휴: 12 ~ 14 2학기 수업일수 $\frac{1}{4}$선: 30(28일차, 29일은 일요일)
	8	9	10	11	12	13	14	
	15	16	17	18	19	20	21	
	22	23	24	25	26	27	28	
	29	30						
10월			1	2	3	4	5	<ul style="list-style-type: none"> 개천절: 3 한글날: 9 2학기 수업일수 $\frac{1}{3}$선: 10(38일차, 9일은 한글날) 2학기 수업일수 $\frac{1}{2}$선: 28(56일차, 27일은 일요일)
	6	7	8	9	10	11	12	
	13	14	15	16	17	18	19	
	20	21	22	23	24	25	26	
	27	28	29	30	31			
11월						1	2	<ul style="list-style-type: none"> 추수감사 예배: 14 2학기 수업일수 $\frac{2}{3}$선: 15(75일차)
	3	4	5	6	7	8	9	
	10	11	12	13	14	15	16	
	17	18	19	20	21	22	23	
	24	25	26	27	28	29	30	
12월	1	2	3	4	5	6	7	<ul style="list-style-type: none"> 성탄축하예배: 13 10월 3일(목) 휴강에 대한 보강일: 16 2학기 정기시험: 17 ~ 23 동계방학 및 계절학기 시작: 24 성탄절: 25
	8	9	10	11	12	13	14	
	15	16	17	18	19	20	21	
	22	23	24	25	26	27	28	
	29	30	31					
2020년 1월				1	2	3	4	<ul style="list-style-type: none"> 신정: 1 2020학년도 1학기 재입학 신청: 6 ~ 8 2020학년도 1학기 복학 신청: 6 ~ 24 설날연휴: 24 ~ 27(27일 대체공휴일)
	5	6	7	8	9	10	11	
	12	13	14	15	16	17	18	
	19	20	21	22	23	24	25	
	26	27	28	29	30	31		
2월							1	<ul style="list-style-type: none"> 2020학년도 1학기 수강신청: 4 ~ 7 2019학년도 전기 학위수여식: 18 2019학년도 대학원 학위수여식: 19 2020학년도 1학기 등록금 수납: 20 ~ 25 전체 교수회: 21 2020학년도 입학식: 28
	2	3	4	5	6	7	8	
	9	10	11	12	13	14	15	
	16	17	18	19	20	21	22	
	23	24	25	26	27	28	29	

※ 수업일수: 16주 기준, $\frac{1}{4}$ 선= 28일, $\frac{1}{3}$ 선= 37.33(38일), $\frac{1}{2}$ 선= 56일, $\frac{2}{3}$ 선= 74.66일(75일)

11. 성서캠퍼스 지도

