



대학생활가이드

독일어문학전공

인 문 국 제 학 대 학
계명인문역량강화사업단

목차

FAQ

선배가 알려주는 꿀팁

학생 가이드북이란?

인문국제학대학

대학개요

대학구성

독일어문학전공

소개

특별프로그램

학사안내

학업과정

CORE 학점 이수 체계(인문국제학대학 학생 적용)

이수학점 체계(일반 학생 적용)

독일어문학전공 교과과정

수강꾸러미

수강신청

학점평가

학점에 대한 이의신청

휴학 및 복학

성적경고 및 제적

각종 증명서 발급

연계전공

학업안내

학생상담

학업장애

학생취업

면학

Compass K

건강 및 상담

단과대 학생회

전공학생회(학생회)

신입생 오리엔테이션

학교생활

전공소식
학생증
대학 건물 출입
강의실 사용
전공 세미나실(자료실) 대여
강의실 대여
도서관
사물함
분실물
긴급사항 알림
교내 긴급사항 발생시 요령
재난 대피 훈련

기준, 절차, 정책 및 규정

행동수칙
학업태도
평등 및 균등 기회
차별 및 따돌림 금지
성차별, 성희롱 금지
주류 및 약물
흡연
위험물 반입금지

각종 연락처

학과(전공) 사무실
인문국제대학 행정팀

2018학년도 학사일정

알찬 대학생활을 위한 권장사항 3가지

성서 캠퍼스 지도

교목 · 교화 · 교석

U

K-Humanities 정립을 위한 글로벌 창의인문역량 강화

FAQ

Q 1학년 신입생입니다. 수강신청은 어떻게 하는 건가요?

A 1학년의 경우 필수로 들어가 할 과목에 한해 자동으로 수강신청이 이루어집니다. 그러나 그 외의 경우 학생이 스스로 수강 신청을 해야 합니다. 인터넷을 통해 수강 신청을 할 수 있습니다.
(주소 : <http://sugang.kmu.ac.kr>)

Q 1학년 신입생입니다. 제 지도교수님을 어떻게 알 수 있나요? 지도교수님으로부터 무엇을 지도받을 수 있나요?

A 'EDWARD시스템 → 학사행정 → 학적기 본관리 → 신상정보 → 지도교수확인기능'을 통해 확인할 수 있으며, 적어도 매 학기 1회 이상 면담을 권합니다. 지도교수님은 여러분의 학업 전반적인 부분에 대해 여러분편에서 상담과 조언을 해주실겁니다.

Q 1학년 신입생입니다. 우리 전공에 대해 더 상세히 알고 싶은데 어떻게 알아 볼 수 있나요?

A 우선 핸드북을 살펴보고 그래도 궁금한 부분이 있다면 전공사무실(영암관 인문계열 통합사무실, 243-1호)에 방문하여 조교에게 물어보면 됩니다.

Q 우리 전공에 건의 사항이 있습니다. 어떻게 해야 하나요?

A 우리 전공 학생회에 연락하면 됩니다. 학생회는 여러분의 의견을 수렴하여 단과대 학생회 및 전공교수회에 전달할 것입니다.

Q 동아리 활동을 하고 싶은데 어떻게 해야 하나요?

A [동아리] 학교홈페이지 → 학생서비스 → 학생활동 → 계명대학교 총 동아리 연합회 [스터디] 학교홈페이지 → 열린마당 → 함께해요 → 스터디모집을 참고하면 됩니다.

Q 군입대 영장이 나왔습니다. 휴학 절차는 어떻게 진행하나요?

A 휴학신청은 EDWARD시스템에서 신청할 수 있습니다. (입영 통지서를 스캔하여 첨부해야 합니다.)
* 입대휴학신청서 제출기간 : 입영일 2주 전부터 입영일까지를 원칙으로 함
EDWARD시스템 → 학사행정 → 학적 → 학적변동관리 → 휴학신청

Q 이런저런 이유 때문에 학업이 너무 힘들어요. 상담이나 도움을 받을 수 있다면 좋을 것 같은데... 어떻게 해야 하나요?

A 지도교수님에게 면담을 신청하세요. 혹은 학생상담센터를 통해 상담을 받아도 좋습니다.

Q 저는 외국인 학생입니다. 학업에 최선을 다하고 있습니다. 그러나 조금 도움이 필요합니다. 어떻게 도움을 받을 수 있나요?

A 전공사무실(영암관 243-1호)에 방문하여 조교에게 도움을 요청하세요.

선배가 알려주는 꿀팁

〈도서관 이용법〉

- * 앱(클리커)을 이용하면 학생증 없이도 편하게 이용할 수 있어요.
- * 조별과제가 있을 때, 클리커를 이용하여 장소를 빌릴 수 있어요.

〈수강신청 팁〉

- * 서버가 다운될 수 있으니까 일단 로그인은 하지 말고, 창만 20분 전에 먼저 켜 놓으세요.
- * 로그인 도중에 튕길 수 있어요ㅠㅠ... 그런 상황에 대비해서 수강신청 사이트 주소를 미리 복사해 두세요.
- * 수강구러미는 사랑입니다...♥ 수구는 신청 기간 내에 무조건 신청하세요! 수강신청 할 때 신청 안 된 강의도 떠 있어서 바로 신청하는데 도움이 됩니다. (안 그러면 과목코드 일일이 입력해야 함.)

〈학교건물 팁〉

- * 영암관은 지하에 자판기가 있어요.
- * 열람실과 여학우 휴게실도 있습니다!
- * PC실은 3층에!
- * 프린트하고 싶으면 2층 중간에 있는 복사실을 이용하거나 3층 PC실을 이용하세요.
- * 각 층마다 갤러리존이 있어요. 공강이나 휴식을 원할때 가서 쉬시면 됩니다. (더불어 과방도 항상 열려 있으니 언제든지 오세요. 환영합니다!)
- * 우리 전공 사물함은 영암관 240호 바로 앞에 있습니다.

알아두면 은근 도움되는 소소한 꿀팁...

- * 학식 중에 추천할 만한 메뉴가 있나요?
- 신바우어관은 한식이랑 양식이 맛있고 구바우어관은 안동찜닭, 아람관은 비빔밥이랑 돈까스가 맛있어요!
- * 자취방은 어디가 괜찮은가요?
- 동문이 제일 깔끔하고 예뻐요!
- * 여학우들의 우주공강을 채워 줄 곳은?
- 여학우 휴게실
- * 기숙사 뒷쪽 나무계단이나 돌길 이용하면 기숙사 매점보다 싼 편의점에 금방 갈 수 있어요.
- * 점심시간에 시간되면 친구들이랑 돈 모아서 과방이나 동방에서 배달 음식 시켜 먹으세요! 그게 웬만한 학식보다 더 맛있고, 또 같이 먹으면 친해지고 좋아요~
- * 계명대역/강창역 중 어디가 더 가까운가요?
- 영암관에 오려면 강창역이 확실히 더 빨라요 ㅎㅎ
- * 시간은 없는데 배는 고프면?
- 구바우어관 지하 빵집이나 동영관 카페 핫도그 추천!
- * 어떻게 짜야 '성공한 시간표'일까요?
- 9시 수업이 없는 시간표...?
- * 머리가 아프거나 상처가 났을 땐 바우어관 보건실을 이용하세요. (학생회비 낸 학생만 이용 가능하고 가려면 학생증 꼭 들고 가야 해요!)
- * 학교 홈페이지를 꾸준히 이용하세요! 학사정보나 장학정보가 자주 올라옵니다. 전공 홈페이지도...
- * 공부는 어디서 하나요?
- 영암관 지하에 열람실이 있습니다.

학생 가이드북이란?

인문국제학대학

대학개요

대학구성

독일어문학전공

소개

특별프로그램

1. 학생 가이드북이란?

본 학생 가이드북은 독일어문학전공 학생으로서 기본적으로 반드시 숙지해야 할 학사정보, 행정절차, 학생행동 지침, 기본규정 등을 담고 있다.

2. 인문국제학대학

1) 대학개요

‘진리와 정의와 사랑의 나라’를 추구하는 계명대학교의 교육이념 아래 수준 높은 인문국제학 교육을 통하여 먼저 국민의 한 사람으로서 갖추어야 할 기본적인 소양을 충분히 체득하게 하고, 이를 기반으로 글로벌 시대를 선도할 수 있는 국제적 전문지식을 갖춘 능동적이고 역량 있는 세계시민 양성을 미션으로 삼고 있으며 교육목표는 “국제적 감각을 갖춘 도전적 지식인 양성, 창의적 사고를 지닌 국제전문가 양성, 윤리적 소양을 갖춘 전인적 지도자 양성”이다.

2) 대학구성

3개의 학부와 3개의 학과로 구성됨. 한국어문화학부(국어국문학전공, 한국문화정보학전공), 외국어문화학부(영어영문학전공, 독일어문학전공, 중국어문학전공, 일본어문학전공, 러시아어문학전공), 국제지역학부(중국학전공, 일본학전공, 미국학전공, 유럽학전공, 스페인어중남미학전공), 철학윤리학과, 사학과, 기독교학과

3. 독일어문학전공

1) 소개

(1) 교육목표

독일어문학전공은 글로벌 시대에 상응하여 개방적이고 창의적 마인드를 가지고 있으며 독일어와 독일 및 유럽에 능통한 국제적 전문인력의 양성을 목표로 한다.

(2) 연혁

계명대학교 독일어문학전공은 1975년에 지방대학으로서 최초로 설립되었다. 1979년 일반대학원에 석사과정과 박사과정이 개설되었으며, 1997년 학부제 실시에 따라 학과의 명칭이 독어독문학과에서 독일어문학전공으로 변경되었다. 2010년 학부제에서 학과제로 학제가 전환된 후 독일어문학과로 변경되었다가 2015년 인문

국제학대학 통합이후 다시 독일어문학전공으로 되었다. 특히 1976년부터 현재까지 독일학술교류처 DAAD의 객원교수가 파견되고 있으며, 현재 DAAD교수가 파견되는 한국의 대학중 교류역사가 가장 오래된 학과이다.

(3) 소개

전공연어인 독일어의 교육을 최우선 목표로 하여, 유럽 공동규준 GER에 따른 체계적인 교육방법을 통해 독일어 능력의 향상을 기하고 있으며 다양한 행사나 교육프로그램을 통해 독일어 활용의 기회를 제공하고 있다. 철저한 독일어교육을 주목표로 독일의 언어와 문화뿐만 아니라 독일을 중심으로 하는 독일어권 국가의 문화 일반에 대한 지식을 습득함으로써 독일과 독일인의 삶과 정신문화에 대한 이해도를 높이며, 더 나아가서 유럽과 유럽인의 사고 및 문화에 대한 이해를 증진시킴으로써 독일어와 독일에 정통한 전문인을 양성하기 위해 노력하고 있다.

(4) 주요설비 및 시설

독일어교육을 위한 시설로서 Multi-Media강의실이 있으며, DAAD와 Goethe-Institut 등의 독일기관에서 제공되는 최신 어학교재와 시청각자료들을 수업자료로 이용하고 있다. 이러한 학습 자료들은 독일어문학전공 내 “어학 자료실 Handapparat” (영입관 526-3호)에서 학생들이 수시로 이용할 수 있도록 제공되고 있다.

2) 특별프로그램

(1) 독일어 단골방 (Stammtisch Deutsch)

정규 교육과정에서 습득한 독일어를 실용적 영역에서 활용함, 실무영역에서의 독일어능력을 향상시킴으로써 전공학생들의 취업활성화를 목표로 하는 특별교육프로그램이다. 매 학기 3회 시사성이 있는 독일학의 주제를 선별하여 정기적으로 실시된다.

(2) 춘계학술세미나

전공교육과정과 연계하여, 학생들에게해 자율적으로 이루어지는 학술행사이다. 독일문학의 주요 사조와 작가, 작품, 장르 등을 주제로 다룸으로써 전공교육을 강화, 보완할 뿐만 아니라 학생과 교수, 재학생 상호 간의 학문적 대화와 교류를 목표로 하는 프로그램이다.

(3) Novemberfest

매년 11월에 개최되는 연례행사로서, 독일에 관련된 다양한 문화행사(독일사진전, 독일영화제, 맥주/글뤼바인 축제 등)와 ‘독일문학제’(독일어 원어연극제, 독일담시낭송, 독일가곡합창)등 독일어문학전공의 전문능력과 특성을 살린 프로그램이다.

학사안내

- 학업과정
- CORE 학점이수 체계(인문국제학대학 학생 적용)
- 이수학점 체계(일반 학생 적용)
- 독일어문학전공 교과과정
- 수강꾸러미
- 수강신청
- 학점평가
- 학점에 대한 이의신청
- 휴학 및 복학
- 성적경고 및 제적
- 각종 증명서 발급
- 연계전공

4. 학사안내

1) 학업과정



학교홈페이지(<http://www.kmu.ac.kr/>) → 대학/대학원 → 대학안내 → **인문국제대학 독일어문학전공**
→ 교육과정 → 강의명을 선택하여 해당 교과목에 대한 설명 열람가능자

2) CORE 학점 이수 체계(인문국제대학 학생 적용)

※ 2017학년도 입학생부터 적용

이수구분	인문국제대학 (글로벌지역학모델 · 인문기반융합전공모델 · 대학자체모델 참여학과 ¹⁾ 학생)				인문국제대학 (일반규정 적용 학생 ²⁾)						
	교양	15학점				15학점					
교양	K-Humanities CORE교육과정 15학점 이수 (국제성, 창의성, 한국학 영역에서 영역별 최소 1과목 이상 이수)				K-Humanities CORE교육과정 15학점 이수 (국제성, 창의성, 한국학 영역에서 영역별 최소 1과목 이상 이수)						
전공	전공기초 6학점 이상 (해당 학과(전공) 지정 과목)				6학점 이상 (해당 학과(전공) 지정 과목)						
	CORE 융합전공/연계전공 ³⁾				일반		융합전공/연계전공				
		제1전공	복수전공	타전공	합계	제1전공	복수전공	합계	제1전공	복수전공	합계
	복수전공	45학점	33학점	-	78학점	42학점	42학점	84학점	42학점	33학점	75학점
	부전공	45학점	15학점	9학점	69학점	54학점	21학점	75학점	54학점	15학점	69학점
총계	130학점 이상										

1) 각 모델별 참여학과

- ㄱ. 글로벌지역학모델 참여학과 : 중국학전공, 일본학전공, 미국학전공, 유럽학전공, 스페인어중남미학전공
- ㄴ. 인문기반융합전공모델 참여학과 : 한국문화정보학전공, 기독교학과, 영어영문학전공, 일본어문학전공, 중국어문학전공, 독일어문학전공, 러시아어문학전공, 국어국문학전공, 사학과, 철학윤리학과
- ㄷ. 대학자체모델 참여학과 : 국어국문학전공, 사학과, 철학윤리학과

2) 일반규정 적용 학생(예외 적용)

- ㄱ. 타전공(연계전공, 융합전공 포함)을 부전공 또는 복수전공하는 경우
- ㄴ. 외국인 유학생 및 재외국민
- ㄷ. 교환학생
- ㄹ. 복수학위과정 및 학·석사 연계과정 이수자
- ㅁ. 교직과정 이수자
- ㅂ. 학생군사교육단 사관후보생과정(ROTC) 이수자

3) CORE 융합전공/연계전공

인문기반융합전공모델 융합전공	글로벌지역학모델 연계전공	대학자체모델 연계전공
인문IT공학전공, 인문기업건설빙학전공, 인문e-culture학전공, 인문기계자동차공학전공, 인문MICE학전공, 인문의료관광학전공	국경학전공, 신흥시장지역학전공	한국학전공

- ㄱ. 인문기반융합전공모델에 참여하는 인문국제대학 해당학과(전공) 학생은 CORE 융합전공중 한 전공을 필수적으로 복수전공 또는 부전공하여야 한다. 다만 2)의 일반규정 적용학생에 해당되는 경우 일반규정을 적용한다.
- ㄴ. 글로벌지역학모델 및 대학자체모델에 참여하는 인문국제대학 해당학과(전공) 학생은 글로벌지역학모델 및 대학 자체모델 연계전공을 복수전공 또는 부전공 할 수 있다.

3) 이수학점 체계(일반 학생 적용)

교과목 영역	이수 구분	과목별 학점	이수 학년	이수 학점	비고
교양	공동 교양	필수	0-3	1	15학점 - 채플(1) - 0학점, 채플(2) - 0학점 - 대학생활과진로설계(1학점), 글쓰기기초(3학점), 교양세미나(3학점), 기독교의이해(2학점), 계명정신과봉사(1학점), COMMUNICATION ENGLISH(2학점), ACADEMIC ENGLISH(2학점), 글로벌시티즌십(1학점)
	균형 교양	필수	3	1-4	15학점 이상 - 6개 영역 중 5개 영역(철학과역사 영역 포함)에서 각 3학점 이상 이수 - 인문국제대학 학생은 균형교양과목 대신에 K-Humanities CORE 교육과정 15학점(국제성, 창의성, 한국학 영역에서 최소 1과목 이상 포함)을 이수하여야 함 - 간호학과 12학점 이수(지정과목 포함, 제외 영역 있음) - 균형교양 교과목 영역(철학과역사, 사회와문화, 과학과기술, 문학과예술, 글로벌리더십, 진로탐색/자기계발/창업)
	일반 교양	선택	3	2-4	0학점 이상 - 군사학, 평생교육사 과정, 일반외국어, 취업과목, 외국인교양학생과목 등
전공	전공 기초	필수	3	1	0-30 학점 - 일반학과(전공) : 0~12학점 이수 - 간호대학 9과목 20학점 이수 - 공과대학 공학교육인증제 10과목 30학점 이수
	전공 필수	필수	0-3	1-4	69학점 이상 - 전공과목(제1전공) 54학점 이상과 타전공(타 학과(전공)의 전공과목)을 포함하여 69학점 이상 이수 - 전공필수 과목은 반드시 이수하여야 하며, 졸업논문등이 전공 필수로 지정된 학과(전공)는 졸업논문 등을 꼭 통과하여야 함 [전공필수가 없는 학과(전공)도 있음]
	전공 선택	선택	1-3		
교직과목	해당자 필수	2	2-4	22학점 - 사범대학 및 교직이수자에 해당하는 이수허가자는 꼭 이수하여야 자격증을 취득할 수 있음	

1학년 학생들의 1학기, 2학기에 대한 수강신청은 학교 자체 편성함. (1학년 학생들은 절대 개인적으로 수강신청 할 수 없음) 학점은 과목별로 정해져 있으며, 과목마다 일정한 성적이 되지 않으면 실격처리가 되고, 실격된 과목은 학점이 인정 되지 않음.

- ▶ P학점 : 채플, 졸업논문 등의 과목으로 학점은 없으나 Pass(P학점)을 받아야 졸업할 수 있습니다.
- ▶ 1학점 : 1학기(16주)동안 주당 1시간의 이론수업 또는 주당 2시간의 실험·실습·실기과목
- ▶ 2학점 : 1학기(16주)동안 주당 2시간의 이론수업 또는 주당 4시간의 실험·실습·실기과목 (단, 예체능계열의 경우 주당 3시간의 실기, 실습과목을 2학점으로 할 수도 있음)
- ▶ 3학점 : 1학기(16주)동안 주당 3시간의 이론수업 또는 주당 6시간의 실험·실습·실기과목 (단, 예체능계열의 경우 주당 4시간의 실기, 실습과목을 2학점으로 할 수도 있음)

4) 독일어문학전공 교과과정

	1학기	2학기
1학년	독일어회화기초단계(1)	독일어기초단계 독일어회화기초단계(2)
2학년	독일민담과전설 독일어문법(1) 시청각실용독일어(1) 독일어발음연습(1) 독일어읽기이해(1) 독일어회화중급단계(1)	독일문학의이해 독일어문법(2) 시청각실용독일어(2) 독일어읽기이해(2) 독일어회화중급단계(2)
3학년	독일어번역연습 독일단편소설 독일어듣기이해(1) 독일언어의이해 독일의지역탐방 외국어논리및논술 독일어고급문법(1) 독일어회화고급단계(1) 외국어와커뮤니케이션	독일명작감상 독일어교육론 독일과EU 독일신문과TV뉴스 독일문학사 독일어듣기이해(2) 독일어고급문법(2) 독일어회화고급단계(2) 독일어문학전공글쓰기 GERMAN LANGUAGE IN WRITING AND SPEECH(영어강의)
	해외언어연수(독일어) GERMAN IN MEDIA(영어강의)	
4학년	독일어교재연구및지도법 시사독일어 취업독일어서식쓰기 실무독일어(1) 외국어교재연구및지도법 독일어회화심화단계(1) 탈근대사회와세계문화 글로벌시대의청년리더십	취업독일어프레젠테이션 실무독일어(2) 독일어회화심화단계(2) 취업독일어 한국과EU 영화를통한문학이해 외국문학대중매체
	독일어문학프로젝트 독일어문학학기인턴십 CULTURE AND SOCIETY OF TODAY'S GERMANY(영어강의)	
기타	독일어문학인턴십(1) 독일어문학인턴십(2) 독일어문학창업현장실습(1) 일어문학창업현장실습(2) 독일어문학학기창업현장실습	취창업과자기개발 독일어문학현장실습(1) 독일어문학현장실습(2) 독일어문학현장실습(3) 독일어문학학기현장실습

▶ 출결 사항

수업시간의 1/3을 초과하여 결석하는 교과목의 성적은 실격(F)처리함.

▶ 졸업의무사항

▶ 입학년도별 전공필수과목

연도	과목코드	과목명
2010년 이후	27836	독일어기초단계
	28966	독일어회화 기초단계(2)
	27835	독일어 고급문법(1)

V 입학년도에 해당하는 전공필수 미이수 시, 졸업 불가함

▶ 졸업기준

독일어문학전공 전공과목(3, 4학년)중 독일인교원 담당 강자 1과목이상 이수하거나 GER B1(ZD)이상 취득 (2014 학년도 신입생부터 적용)

5) 수강꾸러미



EDWARD 시스템 → 학사행정 → 수업 → 수강신청관리 → 수강꾸러미신청

수강신청 이전에 수강할 과목을 미리 선정해서 저장해 놓을 수 있는 시스템입니다. 수강신청일 이전에 따로 수강꾸러미 신청 기간이 존재하며, 수강꾸러미에 저장한 강의들은 수강신청 당일날 과목번호 없이 간단한 코드 입력만으로도 수강신청이 가능합니다.

6) 수강신청

① 수강신청 기간 내에
'http://sugang.kmu.ac.kr'
로그인(수강신청은 선착순)

② 수강신청 관련 안내 사이트 :
학교홈페이지 좌측 EDWARD 포털
(http://portal.kmu.ac.kr)

③ 수강신청 내역 확인

EDWARD시스템 → 학사행정 → 수업
→ 수강신청관리 → 수강신청확인

④ 강의시간표 조회

EDWARD시스템 → 학사행정 → 수업
→ 수강신청관리 → 강의시간표 조회

▶ 수강과목 변경신청은 다음과 같습니다.

'EDWARD시스템 → 학사행정 → 수업 → 수강신청관리 → 강의시간표 변경조회'이며, 전공 과목에 한해 추가 신청 기간에 별도로 양식을 작성하여 전공 사무실로 제출 하면 됩니다. (양식은 전공 사무실에서 배부함.)

7) 학점평가

학점평가(일반적)

▶ 출석 : 10~20%

▶ 과제, 발표 : 20~30%

▶ 시험 : 50~70%

▶ 실험 : 실습, 실기 및 이에 준하는 특수 교과목성적은 별도 방법으로 평가 할 수 있음

8) 학점에 대한 이의신청

▶ 교무 · 교직원 : ☎ 580-6066, 6069

▶ 성서캠퍼스 본관 1층 104호

▶ 매 학기 마다 이의신청 기간에 교수님께 개인적으로 전화나 메일로 연락을 취함

▶ 이의제기라기보다 교수님이 틀리게 채점하시지 않은 이상 변동은 없음

9) 휴학 및 복학



휴학신청

EDWARD시스템 → 학사행정 → 학적
→ 학적변동관리 → 학적변동신청(휴학)



복학신청

EDWARD시스템 → 학사행정 → 학적
→ 학적변동관리 → 학적변동신청(복학)

10) 성적경고 및 제적

- ▶ 성적경고 : 당해 학기 성적평점평균이 1.50미만인 경우 성적경고 함. 단, 최종학기의 성적은 성적경고 대상에서 제외
- ▶ 성적경고 제적 : 재학기간 중 연속 3회의 성적경고를 받은 경우 제적처리
- ▶ 질병으로 인하여 학업성취의 가망이 없다고 인정되는 학생
- ▶ 휴학기간 만료 후 소정기간 내에 등록하지 않거나 휴학연기신청서를 제출하지 않은 학생
- ▶ 타 대학교에 입학한 학생
- ▶ 소정 기한 내에 등록하지 않은 학생
- ▶ 성적경고로 제적사유에 해당하는 학생
- ▶ 징계에 의하여 제적사유에 해당하는 학생

▶ 문의사항 : 계명인문역량강화사업단 행정팀

☎ 580-5329

11) 각종 증명서 발급

- ▶ 방문 발급 : 단과대학 행정팀 또는 본관 1층 증명서 발급실에서 발급 (☎ 580-6311)
- ▶ 자동 발급기 : 바우어관 우체국 앞/동산도서관 1층
- ▶ 기타 : FAX 발급 또는 인터넷 발급 등

12) 연계전공

▶ CORE 융합/연계전공 학점 이수 체계

가. 현행 일반

1) 복수전공

제1전공 42학점 + 복수전공 42학점 = 84학점

2) 부전공

제1전공 54학점 + 부전공 21학점 = 75학점

나. 현행 일반 융합/연계전공

1) 복수전공

제1전공 42학점 + 일반 융합전공 33학점 = 75학점

2) 부전공

제1전공 54학점 + 일반 융합전공 15학점 = 69학점

다. CORE 융합/연계전공

1) 복수전공

제1전공 45학점 + CORE 융합/연계전공 33학점
= 78학점

2) 부전공

제1전공 45학점 + CORE 융합/연계전공 15학점
+ 제1전공 또는 타전공 9학점 = 69학점

학업안내

학생상담

학업장애

학생취업

면학

Compass K

건강 및 상담

단과대 학생회

전공학생회(학생회)

신입생 오리엔테이션

5. 학업안내

1) 학생상담

상담신청 : EDWARD시스템 → 학사행정 → 상담
→ 통합 상담 신청
지도교수 : EDWARD시스템 → 학사행정 → 학적
기본관리 → 신상정보 → 지도교수
확인 가능

2) 학업장애

지도교수 상담을 통해서 도움 받기 또는 학생상담센터
이용

▶ 학생상담센터

학생상담센터 업무, 총괄 상담 관련
업무관리, 신입생 적성탐색검사 진행,
성희롱고충상담실 업무, 홈페이지 관리 업무

- 담당자 ☎ 580-5811
- 학습상담 ☎ 580-6300
- 심리검사 ☎ 580-5745
- 개인 집단 상담 ☎ 580-5743
- 교육지원 ☎ 580-5744
- 위치 : 성서캠퍼스 바우어관 1층 1125호

홈페이지 : <http://newcms.kmu.ac.kr/kmusd/index.do>

3) 학생취업

- ▶ 최초 취업은 4학년 2학기 인턴십(15점) 수업으로 학
점 대체 취업 가능
- ▶ 교수 추천으로 학교와 연계된 회사 취업 가능(매년 연
계 및 추천 회사 변동)
- ▶ 졸업예정학기 조기취업자 취업확인 및 출석인정
 - 대상자 : 졸업예정학기의 재학생 중 조기 취업자
 - 출석인정 : 취업 후 재직기간에 해당 하는 수업
 - 가) 졸업예정학기 조기취업자로서 취업확인을 받은
전체 기간
 - 나) 중도 이직에 따른 재직기간 포함
- 취업확인 및 출석인정 절차

가) 1단계 : 취업확인 절차

- (1) 조기취업자 확인 신청(입사일 기준 2주 이내)
- (2) 조기취업자 확인(취업지원팀에서 확인)
- (3) 조기취업자 확인서 출력(확인 후 1주일 이내)
- (4) 조기취업자 확인서 교과목 담당교수에게 제출
및 면담(입사일 기준 2주 이내)

나) 2단계 : 출석인정 절차

- (1) 출석인정 신청(정기시험 종료일 이전)
- (2) 출석인정(출석인정 신청 후 취업지원팀에서
수시로 인정)
- (3) 출석인정서 출력(정기시험 종료일 이전)
- (4) 조기취업자 출석인정서 교과목 담당 교수에게
제출(정기시험 종료일 이전)

- 취업유형별 확인서류 : 취업지원팀에서 취업확인 및
출석인정 관련 서류를 확인하며, 학생은 EDWARD 시
스템에서 취업확인서 및 출석인정서를 출력하여 교과
목 담당교수에게 제출

취업유형	인정서류	비고
사업자 등록이 되어 있는 업체	직장건강 보험자격 득실확인서 / 고용보험 가입 관련 증명서 / 재직증명서 + 급여명세서 관련 증명서	택1 사업자 등록이 되어 있지 않은 기업 및 학원 등에 취업한 경우 제외
1인 사업자	사업자 등록증 및 1인 근무시간 확인 자료	
해외 취업자	해외취업관련 계약서 및 출국/ 입국 증명서	

4) 면학

▶ 면학신청안내

EDWARD포털 → 시스템 → 학사행정 → 장학 → 장학신청 → 면학장학 신청 → 작성한 다음 장학 신청서 출력 → 전공사무실에 제출

- ▶ 면학이란? 등록금 납부 시 학비 감면 처리가 되며, 전공 사무실에서 봉사활동을 하는 학생들을 면학생(면학장학생)이라고 지칭함.
- ▶ 면학신청기간 : 학교 홈페이지 '공지사항-장학'을 참고할 것. (각 학기별로 5월/11월 말에 공지)
- ▶ 신청대상 : 저소득층 가계곤란자(국가장학금 지급 심사 결과가 소득 분위 8분위 이내인자)
- ▶ 국가장학금 미신청자는 면학장학 신청대상에서 제외함
- ▶ 등록금 납부 시 학비감면 처리되며 별도의 공지는 없음(등록금 고지서에 면학장학명 기재 및 장학금액이 학비감면 처리됨)
- ▶ 면학생으로 선발되면 전공사무실에서 봉사활동을 함
* 봉사활동 미 이행 시 다음 학기 면학장학 신청에서 제외되며 면학장학금을 반환해야 됨

5) Compass K

▶ 프로그램 소개

- 재학생의 교육역량과 취업경쟁력 강화를 위해 개발
- 목표관리, 전공, 국제화, IT, 봉사, 창의, 진로, 취업 등 7개 영역으로 구성
- 학생의 교육역량을 18개의 세부 항목으로 나누어 관리할 수 있도록 구성
- ▶ 포인트제도 시행목적
- 진로목표 조기설정과 교육역량개발 동기부여
- 개인별 포트폴리오 작성을 통한 취업스펙 관리
- 취업희망자 관리 및 성공적인 취업, 취업자 관리
- 프로그램 구성 : 진로탐색, 진로상담, 역량관리
- 역량개발 포인트 장학금 지급
- 포인트 승인은 성적평가, 학점취득, 등과 관련된 항목은 전산으로 자동으로 처리됨
- 학생이 웹정보에 입력 후 증빙자료 (자격증 또는 수료

증 원본)를 단과대학 행정팀 담당자에게 확인 후 승인 - 1개의 실적은 1개 분야 역량으로 인정 (1개 실적으로 2개 분야 이상 실적 인정불가)

이용방법 : EDWARD시스템 → 학사행정 → Compass K에서 이용안내 참조

6) 건강 및 상담

- ▶ 보건진료상담센터 : 학부 신입생 및 재학생들의 질병을 조기에 발견하여 건강한 대학생활에 도움을 주고자 무료건강검진을 매년마다 실시함.
- 신청기간 : 3월 중순 (홈페이지 안내) EDWARD 시스템(3월 초)

EDWARD시스템 → 학사행정 → 학생지원 → 학생건강검진에서 신청

▶ 성희롱예방상담실

- 성희롱, 성폭력 피해에 신속하게 대응하고 성희롱 및 성폭력 피해를 극복하고 건강한 삶을 지속할 수 있도록 적절한 교육과 상담을 제공
- 성희롱 예방교육을 통해, 성에 대한 올바른 가치관 확립과 건전한 성문화의 정착에 기여하고자함
- 성희롱, 성폭력의 대응과 치유뿐만 아니라, 성과 이상 문제에 관련된 고민을 가지고 있는 학생을 위하여 항상 열려있는 곳

▶ 관련 사이트 전화번호 및 홈페이지

- 계명대학교 인권센터(성서캠퍼스 바우어관 1층)
053-580-5746
- 남녀차별 신고센터
1544-9995 <http://www.moge.go.kr>
- 국가인권위원회 인권상담 센터
1331 <http://www.humanrights.go.kr>
- 한국성폭력상담소
02-338-5801~2 <http://www.sisters.or.kr>
- 한국여성민우회성폭력상담소
02-739-1366~7 <http://womenlink.or.kr/>
- 대구 여성의 전화
053-471-6484 <http://www.dwhotline.or.kr/>

7) 단과대 학생회

▶ 역할

- 학교에서 하는 모든 행사들을 주최하고 이끌어 가며, 학생들의 건의 사항을 잘 파악해 해결한다.

▶ 선발

- 단대 학생회장 및 단대 학생회 교체 및 추가 모집의 경우 한 달 전 후보자 등록 고지
- 학회장 및 부학회장, 총무, 서기의 경우 2~3월 추천 및 자율신청 후보자 등록 → 투표를 통한 선발
- 학년별 과대 부과대의 경우 학기별 선별(학년의 경우 지도 교수 혹은 선배들의 추천으로 위임 가능)

8) 전공학생회(학생회)

- ▶ 역할 : 소속 학생들의 학사를 지원하고 의견을 수렴하여, 단과대학 및 대학 전체 학생회와 긴밀히 소통한다. 또 전공 교수회와의 소통 창구로서의 역할과 더불어 우리 전공에서 주관하는 행사를 기획, 진행하는 역할을 맡는다.

9) 신입생 오리엔테이션

▶ 목적

- 새로운 환경에 놓인 신입생들에 대한 환경적응을 위한 교육이다. 즉, 학교나 학업과정에 대한 여러 가지 정보를 얻을 수 있는 기회

▶ 프로그램

- 대학생활 안내(핸드북 배부)
- 강의시간표 및 수강신청 안내
- 전공소개 및 전공교수 간담회
- 학생증 발급 안내
- 학생자료부 입력 안내

학교생활

전공소식

학생증

대학 건물 출입

강의실 사용

전공 세미나실(자료실) 대여

강의실 대여

도서관

사물함

분실물

긴급사항 알림

교내 긴급사항 발생시 요령

재난 대피 훈련

6. 학교생활

1) 전공소식

학과 공지는 우리 전공 홈페이지 공지에서 확인 가능
(<http://newcms.kmu.ac.kr/deutsch1975/index.do>)
각종 프로그램, 인턴십 등의 참가자를 모집할 경우 각
학년 과대표를 통해 안내함

2) 학생증

신청 및 발급 : 에드워드 시스템을 통해 서류 제출
▶ 발급기간 : 1~2주정도
▶ 신청절차 : EDWARD포털 → EDWARD시스템 → 학
사행정 → 학생지원 → 학생증발급신청 → 개인정보
제공에대한동의 → 대구은행방문신청(전지점) → 학
생증수령(인문국제학대학 행정실)

3) 대학 건물 출입

학교 운영 방침 : AM 06:00 ~ PM 24:00
토·일요일, 공휴일 출입 시 출입문 앞 배치된 출입대
장 작성

4) 강의실 사용

- 무단 소프트웨어 설치 적발 시 엄중 책임 감수해야 함.
(예. 프로그램 구매, 번상 등)
- 강의실에 음식물, 주류 반입 금지(상황 발생 시, 조교
에게 신고할 것)
- 강의실 사용 후, 컴퓨터/냉난방기/전등 등 반드시 끄
고 퇴실

5) 전공 세미나실(자료실) 대어

- 전공 세미나실(영241-1호)을 사용할 경우 전공사무실
(영243-1호)에 와서 대장에 이름을 적고 조교에게 열
쇠를 받아서 사용
- 전공 세미나실의 도서는 원칙적으로 대어할 수 없음.
필요한 경우 조교에게 복사 요청을 할 것.
- 전공 세미나실에 음식물, 주류 반입 금지 (상황 발생
시, 조교에게 신고할 것)
- 사용 후, 컴퓨터/냉난방기/전등 등 반드시 끄고 퇴
실할 것.

6) 강의실 대어

- 에드워드 시스템을 통해 대어 가능. 절차는 'EDWARD
시스템 → 일반행정 → 시설공간 → 공간사용신청'이
며, 사용하고자 하는 날로부터 최소 2일 전에 신청 및
승인이 완료 되어야 함

7) 도서관

학생증을 소지하면 AM 05:00 ~ PM 24:00 출입 및 사용
가능(Clicker app으로 출입 및 대출 가능함)

▶ 운영시간

학기 중 09:00~22:00(평일)
09:00~13:00(토요일)

방학 중 09:30~17:00(평일)

토요일(휴실)

▶ 학생증을 지참하고 출입구에 인증 후 출입

▶ 대출 책수/기간 : 단행본 10권, 권 당 14일에 한하
며 1회에 한해 연장 가능(예약 또는 연체 도서는 연
장 불가)

8) 사물함

- 매 학기 개강 전 전공 홈페이지에서 사물함을 신청
- 사물함 위치 : 영240호 앞

9) 분실물

- 분실물 습득 시 단과대학 행정실 혹은 전공사무실
에 제출
- 분실물 분출 희망 시 분실물에 대한 정확한 내용 작성
및 조교에게 제출(조교의 판단에 따라 분출 이후 소유
주 나타낼시 법적처분)

10) 긴급사항 알림

- 긴급사항 발생 시, 각 학년별 연락체계를 통해 신속하
고 명확하게 공지한다.
(학과사무실/학회장 → 각 학년 대표 → 전 학생)

11) 교내 긴급사항 발생 시 요령

긴급사항 발생 시, 신속히 행동하여 안전을 확보한 후 연
락체계를 통해 알린다.

12) 재난 대피 훈련

▶ 지진

※ 학교 건물의 경우 내진 설계가 되어있지 않은 콘크리트 건물

① 지진을 감지할 경우 제일 가까운 문을 활짝 열어 둬
- 건물이 뒤틀리면서 문이 열리지 않아 대피를 못할 가능성이 있음
- 최초 문을 연 인원이 소리쳐서 대피로를 알림

② 책이나 노트북 혹은 머리를 보호할 수 있는 물건으로 머리를 보호
- 지하시설물의 경우 지상시설물보다 비교적 안전하지만 머리를 감싸고 진동이 멈출 때까지 자리에 대기
- 지하시설물의 경우 지진 발생 시 인파의 몰림으로 대피가 지연될 수 있으므로 출구로부터 가까운 인원부터 통솔자의 통솔에 맞춰서 대피
- 상대적으로 고층인 3, 4층의 경우 지진이 발생하면 건물의 파손에 따라서 대피하기 힘들어짐으로 책상 및 탁자 밑으로 대피
(지진의 강도가 열어지면 신속히 대피)

③ 문이 열린 곳으로 신속히 밖으로 대피
- 몸을 최대한 웅크린 상태에서 달림
- 창문을 피해서 대피
(1층의 창문은 지진 발생 시 파손이 심하므로 창문을 통한 대피는 금지)

④ 건물에서 대피 후 넓은 공터로 이동
- 추가 여진으로 인한 피해를 대비해 서서 대기
(밖으로 대피 후 주저앉거나 누워있을 경우 추가적인 피해에 대비하기 힘들어지므로 서서 대기함)

▶ 화재 시 대피 요령

- 화재경보 비상벨을 누른다.
- 아래층으로 대피할 수 없는 때에는 옥상으로 대피한다.
- 불길 속을 통과할 때는 물을 적신 담요나 수건 등으로 몸과 얼굴을 감싼다.

- 손잡이가 뜨거우면 문을 열지 말고 다른 길을 찾는다.
- 밖으로 나온 뒤에는 절대로 안에 들어가지 않는다.
- 대피한 경우에는 바람이 불어오는 쪽에서 구조를 기다린다.

※ 지진 중 화재 시 진압 대처

1. 크게 흔들리기 전, 작은 흔들림을 느낀 순간에 즉시 '불이야'라고 소리 질러 주위에 알림, 난방기구 전원 차단
2. 크게 흔들림이 멈췄을 때, '불이야'라고 소리 질러 주위에 알림. 불 진압
3. 큰 여파는 1~2분 이내에 소진되기에 초기진압이 가능. 바로 소화할 수 있도록 소화기나 소화용 큰 그릇을 불이 날 수 있는 근처에 항상 비치

기준, 절차, 정책 및 규정

행동수칙

학업태도

평등 및 균등 기회

차별 및 따돌림 금지

성차별, 성희롱 금지

주류 및 약물

흡연

위험물 반입금지

7. 기준, 철자, 정책 및 규정

1) 행동수칙

우리 대학의 모든 학생은 우리 공동체의 중요한 일원이며, 자발적이고, 협력적이며, 창의적인 개인들의 다양성을 존중하고, 성인으로서 책임감을 가지고 이뤄가는 공동체를 지향한다.

2) 학업태도

책임있는 권리와 의무, 다양성의 존중, 자발적인 배려
→ 공동체 의식

3) 평등 및 균등 기회

우리 대학의 모든 학생은 성별, 국적, 인종, 종교, 성적취향, 장애 등을 이유로 학업에 필요한 기회 등을 제한하지 않고 균등히 제공되며, 사회적 소수를 우대함으로써 평등을 지향한다.

4) 차별 및 따돌림 금지

우리 대학은 성별, 국적, 인종, 종교, 성적취향, 장애 등으로 인해 차별 및 따돌림을 하지도 받지도 않을 것이며, 만약 발생할 경우 매우 엄격한 경고 및 행정적 처분을 진행한다.

5) 성차별, 성희롱 금지

- ▶ 우리 대학은 성별의 다름으로 인해 차별하거나 차별받지 않으며, 이는 법적으로 엄격히 보호하고 있으며 발생 시 법적 처분을 진행함
- ▶ 성을 기반으로 한 각종 심리적/물리적 희롱, 폭력, 스토킹 등은 금지하며, 발생 시 법적 처분을 진행함
- ▶ 이에 대한 피해자 혹은 고민자는 언제든지 신고하고 상담을 권함

6) 주류 및 약물

각종 주류 및 약물은 교내에서 소유하거나 반입할 수 없으며, 음주/투약 적발 시에는 관련학생은 행정적인 처분을 받을 수 있다.

7) 흡연

지정된 흡연지역에서만 허용되며, 지정된 장소 이외에

서의 흡연 적발 시에는 행정적인 처분을 받을 수 있다.

8) 위험물 반입금지

위험하다고 판단되는 어떤 물품도 교내로 반입할 수 없다. (예, 폭발위험물, 휘발성액체 등)
위험성에 대한 판단이 모호할 경우, 반드시 전공사무실로 문의한다.

각종 연락처

학과(전공) 사무실
인문국제학대학 행정팀

8. 각종연락처

1) 학과(전공) 사무실

- ▶ 국어국문학전공 : 영암관 243-1호
☎ 053-580-5784
- ▶ 한국문화정보학전공 : 영암관 243-1호
☎ 053-580-5579
- ▶ 영어영문학전공 : 영암관 243-2호
☎ 053-580-5062
- ▶ 독일어문학전공 : 영암관 243-2호
☎ 053-580-5064
- ▶ 중국어문학전공 : 영암관 243-2호
☎ 053-580-5785
- ▶ 일본어문학전공 : 영암관 243-2호
☎ 053-580-5786
- ▶ 러시아어문학전공 : 영암관 243-2호
☎ 053-580-5099
- ▶ 사학과 : 영암관 243-1호
☎ 053-580-5096
- ▶ 기독교학과 : 영암관 243-1호
☎ 053-580-5156
- ▶ 철학윤리학과 : 영암관 243-1호
☎ 053-580-5104
- ▶ 중국학전공 : 스미스관 120호
☎ 053-580-5791
- ▶ 일본학전공 : 스미스관 122호
☎ 053-580-5792
- ▶ 미국학전공 : 스미스관 124호
☎ 053-580-5787
- ▶ 유럽학전공 : 스미스관 126호
☎ 053-580-5790
- ▶ 스페인중남미학전공 : 스미스관 518호
☎ 053-580-5737

2) 인문국제학대학 행정팀

학사행정 관련 문의

- ▶ 어문학계열
☎ 053-580-5012
- ▶ 인문학계열
☎ 053-580-5013
- ▶ 국제지역학부
☎ 053-580-5022

2018학년도 학사일정

알찬 대학생활을 위한
권장사항 3가지

성서 캠퍼스 지도

9. 2018학년도 학사일정

1) 1학기

	일	월	화	수	목	금	토	내용 및 일자
3월					1	2	3	1학기 개시일 : 1
	4	5	6	7	8	9	10	삼일절 : 1
	11	12	13	14	15	16	17	1학기 개강 : 2
	18	19	20	21	22	23	24	1학기 개강예배 : 8 고난 주간 : 26 ~ 31
	25	26	27	28	29	30	31	1학기 수업일수 ¼선 : 29(28일차)
4월	1	2	3	4	5	6	7	
	8	9	10	11	12	13	14	부활절 : 1
	15	16	17	18	19	20	21	부활절예배 : 5 1학기 수업일수 ½선 : 9(38일차, 8일은 일요일)
	22	23	24	25	26	27	28	1학기 수업일수 ½선 : 26(56일차)
	29	30						
5월			1	2	3	4	5	
	6	7	8	9	10	11	12	교육실습 : 5/7 ~ 6/1
	13	14	15	16	17	18	19	어린이날 : 5(7일 대체공휴일) 1학기 수업일수 ¾선 : 15(75일차)
	20	21	22	23	24	25	26	창립기념일 : 20 부처님오신날 : 22
	27	28	29	30	31			
6월						1	2	
	3	4	5	6	7	8	9	현충일 : 6
	10	11	12	13	14	15	16	지방선거일 : 13 6월 13일(수) 휴강에 대한 보강일 : 15
	17	18	19	20	21	22	23	1학기 정기시험 : 18 ~ 22
	24	25	26	27	28	29	30	하계방학 및 계절학기 시작 : 25
7월	1	2	3	4	5	6	7	
	8	9	10	11	12	13	14	
	15	16	17	18	19	20	21	2학기 복학, 재입학 신청 : 4 ~ 6
	22	23	24	25	26	27	28	
	29	30	31					
8월				1	2	3	4	
	5	6	7	8	9	10	11	2학기 수강신청 : 7 ~ 10
	12	13	14	15	16	17	18	광복절 : 15 2017학년도 후기 학위수여일 : 21
	19	20	21	22	23	24	25	2학기 등록금 수납 : 22 ~ 27
	26	27	28	29	30	31		

2) 2학기

	일	월	화	수	목	금	토	내용 및 일자
9월							1	2학기 개시일 : 1 2학기 개강일 : 3 2학기 개강예배 : 6 추석연휴 : 24 ~ 26(26일 대체공휴일)
	2	3	4	5	6	7	8	
	9	10	11	12	13	14	15	
	16	17	18	19	20	21	22	
	23/30	24	25	26	27	28	29	
10월		1	2	3	4	5	6	2학기 수업일수 ¼선 : 1(28일자, 9월 30일은 일요일) 개천절 : 3 한글날 : 9 2학기 수업일수 ¼선 : 10(38일자) 2학기 수업일수 ½선 : 29(56일자, 28일은 일요일)
	7	8	9	10	11	12	13	
	14	15	16	17	18	19	20	
	21	22	23	24	25	26	27	
	28	29	30	31				
11월					1	2	3	추수감사 예배 : 15 2학기 수업일수 ¾선 : 16(75일자)
	4	5	6	7	8	9	10	
	11	12	13	14	15	16	17	
	18	19	20	21	22	23	24	
	25	26	27	28	29	30		
12월							1	성탄축하예배 : 14 10월 3일 휴강에 대한 보강일 : 17 10월 9일 휴강에 대한 보강일 : 18 2학기 정기시험 : 19 ~ 27 임시휴업일 : 24 성탄절 : 25 동계방학 시작 : 28 임시휴업일 : 31
	2	3	4	5	6	7	8	
	9	10	11	12	13	14	15	
	16	17	18	19	20	21	22	
	23/30	24/31	25	26	27	28	29	
2019 1월			1	2	3	4	5	신정 : 1 동계계절학기 시작 : 2 2019학년도 1학기 복학, 재입학 신청 : 7 ~ 9
	6	7	8	9	10	11	12	
	13	14	15	16	17	18	19	
	20	21	22	23	24	25	26	
	27	28	29	30	31			
2019 2월						1	2	설날연휴 : 4 ~ 6 2019학년도 1학기 수강신청 : 12 ~ 15 전체 교수회 : 15 2019학년도 1학기 등록금 수납 : 19 ~ 22 2018학년도 전기 학위 수여식 : 19 2018학년도 대학원 학위 수여식 : 20 2019학년도 입학식 : 28
	3	4	5	6	7	8	9	
	10	11	12	13	14	15	16	
	17	18	19	20	21	22	23	
	24	25	26	27	28			



알찬 대학생활을 위한 우리 전공학생들의 기본 권장사항 3가지

“읽기 + 쓰기 + 말하기”

읽기

〈문사철(文史哲600)을 읽어야만 지성인이나 교양인이 된다는 말이 있습니다. '문사철 600이라는 것은 문학서적 300권, 역사서적 200권, 철학서적 100권을 의미합니다. 그러므로 젊어서 이 600권을 읽지 않고서는 지식인의 대열에 설 수가 없다는 아주 준엄한 가르침입니다. 독서의 유익은 굳이 설명하지 않아도 매우 많습니다. 독서를 하지 않는 것은 곧 '자기 내면세계에 대한 무관심하다'는 방증이라 말할 수 있습니다. 학업과 생활에 여러모로 분주하더라도 독서의 습관을 가지는데 도움될 만한 추천도서를 소개합니다.

대학생 추천도서 100선

	제목	저자		제목	저자
1	1984	조지 오웰	26	멋진 신세계	올더스 헉슬리
2	걸리버 여행기	조너선 스위프트	27	모든 것은 무너진다	치누아 아체베
3	켄지 이야기	무라사키 시키	28	모비 딕	허먼 멜빌
4	고도를 기다리며	사뮈엘 베케트	29	무기여 잘 있거라	어니스트 헤밍웨이
5	고백록	성 아우구스티누스	30	무정	이광수
6	구운몽	김만중	31	밤으로의 긴 여로	유진 오닐
7	구토	장 폴 사르트르	32	백년 동안의 고독	가브리엘 가르시아 마르케스
8	군주론	니콜로 마키아벨리	33	변신	프란츠 카프카
9	기탄잘리	라빈드라나드 타고르	34	보바리 부인	귀스타브 플로베르
10	꿈의 해석	지그문트 프로이트	35	분노의 포도	존 스타인벡
11	내가 죽어 누워있을때	윌리엄 포크너	36	산에 가서 외치라	제임스 볼드윈
12	누구를 위하여 종은 울리나	어니스트 헤밍웨이	37	삼국유사	일연
13	닥터 지바고	보리스 파스테르나크	38	삼대	염상섭
14	데카메론	조반니 보카치오	39	서부전선 이상 없다	에리히 마리아 레마르크
15	돈키호테	미겔 데 세르반테스	40	서양 미술사	언스트 한스 고펜리치
16	동물농장	조지 오웰	41	성경	모세 외
17	등대로	버지니아 울프	42	수호지	시내암
18	레 미제라블	빅토르 위고	43	시경	작가 미상
19	로빈슨 크루소	대니얼 디포	44	신곡	단테 알리기에리
20	롤리타	블라디미르 나보코프	45	실락원	존 밀턴
21	루쉰소설 전집	루쉰	46	심판	프란츠 카프카
22	리어왕	윌리엄 셰익스피어	47	싯타르타	헤르만 헤세
23	마의 산	토마스 만	48	아들과 연인	데이비드 허버트 로렌스
24	말과 사물	미셸 푸코	49	아메리카의 비극	시오도어 드라이저
25	멕베스	윌리엄 셰익스피어	50	아규정전	루쉰

51	악의 꽃	샤를 피에르	76	참을 수 없는 존재의 가벼움	밀란 쿤데라
52	안나 카레니나	톨스토이	77	천변풍경	박태원
53	앵무새 죽이기	하퍼 리	78	천일야화	작가 미상
54	양철북	권터 그라스	79	카리마조프가의 형제들	도스토옙스키
55	열하일기	박지원	80	칸디드	볼테르
56	오디세이	호메로스	81	캐치 22	조지프 헬러
57	오만과 편견	제인 오스틴	82	캔터베리 이야기	제프리 초서
58	위대한 개츠비	프린시스 스콧 피츠제럴드	83	테스	토머스 하디
59	위대한 유산	찰스 디킨스	84	토지	박경리
60	위선자	타르튀프 몰리에르	85	파리 대왕	윌리엄 골딩
61	율리시스	제임스 조이스	86	파우스트	요한 볼프강 폰 괴테
62	음향과 분노	윌리엄 포크너	87	팡세	블레즈 파스칼
63	이반 데니소비치의 하루	알렉산드로 솔제니친	88	프로테스탄트 윤리와 자본주의 정신	막스 베버
64	이방인	알베르 까뮈	89	적과 흑	스탈당
65	인간 조건	앙드레 말로	90	전쟁과 평화	톨스토이
66	인형의 집	헨리크 입센	91	젊은 예술가의 초상	제임스 조이스
67	일리아드	호메로스	92	제2의 성	시몬 드 보부아르
68	잃어버린 시간을 찾아서	마르세 프루스트	93	제3의 물결	앨빈 토플러
69	자본론	카를 마르크스	94	제인 에어	샬롯 브론테
70	자서전	마하트마 간디	95	햄릿	윌리엄 셰익스피어
71	장미의 이름	움베르토 에코	96	허클베리 핀의 모험	마크 트웨인
72	종의 기원	찰스 다윈	97	호밀밭의 파수꾼	제롬 데이비드 샬러저
73	죄와 벌	도스토옙스키	98	홍길동전	허균
74	주역	작가 미상	99	홍루몽	조설근
75	주홍글씨	너대니얼 호손	100	황무지	토마스 엘리

* 추천 기준 : 아래 6가지 추천 목록에 3회 이상 거론된 42권과 2회이상 거론된 58권을 취합하여 총 100권
 ① 서울대 권장도서 100 ② 고려대 권장도서 100 ③ 연세대 권장도서 200 ④ 미국 대학위원회 101 ⑤ 뉴욕 타임스 20세기 최고 도서 100 ⑥ 랜덤하우스 20세기 영문학 100

쓰기

“기록은 뚜렷한 기억보다 오래간다”고 하지요, 특히 학업에 있어서는 기록은 매우 유용합니다. 메모하는 습관은 기억을 도울 뿐만 아니라 자기 점검을 하게하여, 우리를 성장하고 발전하게 합니다. 기록없이 기억에만 의존한다면 오히려 많은 것을 잃을 수 있습니다. 너만의 작은 노트북을, 기록으로 매학기 채워가는 단순한 습관이 '자기발전과 성장'이라는 선물로 주어 질 것입니다.

말하기

말하지 않으면 그 누구도 내 생각을 읽지 못합니다. 우리는 인간계에 속했으니까요. 물론 말하지 않아도 알아 주었으면 하는 바람이 있었던 시절이 있었죠. 대학생인 성인의 시절, 곧 지금은 이제 생각을 말해야 합니다. 나아가서 어떤 주제에 대하여 주장하기 말하기 즉 토론은 해야할 경우가 많습니다. 토론은 찬성과 반대의 입장으로 나누는 주제에 대하여 각각 서로의 입장을 관찰시키기 위하여 근거를 들어 자기의 주장을 논리적으로 펼치는 말하기인데 사사로운 대화도 토론의 형태를 지닙니다. 토론(말하기)은 지성인의 기본생활입니다.

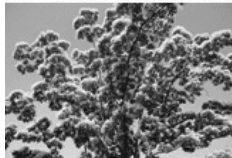
교목 · 교화 · 교석



교목(校木) : 은행나무

은행나무는 가운데가 갈라져 들어간 부채꼴 모양의 잎과 약재와 식용으로 쓰이는 노란 열매를 맺는 나자식물과의 나무이다. 은행나무는 식물의 진화 단계에서 가장 성공적인 진화를 한 나무로 보인다. 2억년 이상을 생존해 왔으며 가장 오래 장수하는 나무로 알려져 있다. 아직도 야생에서 뿐만 아니라 집이나 거리에서 아름다운 자태를 보여준다. 고풍한 가운데가 갈라져 있는 은행나무 잎이 동서양의 조화로운 결합을 의미하는 것이며 더 나아가 모든 대립적인 가치와 양상을 평화롭고 생동적으로 통합하는 상징으로 칭송한 바 있다. 이 은행나무가 바로 계명의 교목이다.

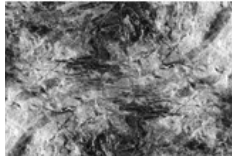
- 분류 : 암수딴그루, 겹씨식물이나 잎 모양은 부채꼴
- 원산지 : 중국, 한국 · E중국 · E일본에 분포
- 특징 : 약 2억 5천만 년 전 출현, 우리나라는 고대에 전래되었음
- 은행나무 꽃말은 '장수, 정숙, 장엄함을 의미'



교화(校化) : 이팝나무 꽃

산지가 한국인 이팝나무는 암수 딴 그루의 물푸레나무목 쌍떡잎식물이다. 5~6월이면 가지 끝마다 갈라지는 꽃대에서 흰 꽃이 만발한다. 이팝나무에는 한국인의 애환이 담겨 있다. 이팝은 이밥, 흰 쌀밥이라는 뜻이다. 나무의 흰 꽃이 쌀밥처럼 생겨서 붙여진 이름이다. 양식이 귀하던 시절 선조들은 농사가 잘되어 쌀밥을 먹고사는 것이 원이었다. 또 꽃 피는 시기가 입하(立夏) 무렵이어서 蠶鉗坑이 되었다는 설도 있다. 계명대학교가 이팝나무 꽃을 교화로 삼은 것은 이 동산의 모든 일원이 봄날에 만개하는 이팝처럼 아름답고 순정하며 유익한 인재가 되기를 소망해서이다.

- 분류 : 물푸레나무과
- 서식지 : 한국 · E중국 등, 우리나라는 중부이남 지역에 자생
- 특징 : 속명 Chionanthus는 눈(雪)이라는 뜻의 Chion과 꽃 antos를 합친 말로 하얀 꽃이 마치 눈과 같다는 의미, 우리말 이름도 나무를 뒤덮는 흰 꽃이 마치 쌀밥처럼 보여 이팝(또는 이밥)나무라 하였고, 여름 초입 입하(立夏)에 꽃이 피어 蠶鉗 玃俊이라 부르다가 연을 이파가 이팝으로 변하여 이팝나무로 부르게 되었다 함.
- 꽃말은 '영원한 사랑, 자기 향상'을 의미



교석(校石) : LAPIS LAZULI(청금석, 靑金石)

청금석(靑金石)은 신석기 시대부터 인류의 역사를 통해 사랑받아 온 준보석으로 파란색이 섞인 신비로운 문양은 우주적 진리를 닮았다 하여 성스러운 돌로 간주되었다. 청금석은 갈대아 우르 지역(기원전 40세기)의 고분에서 출토된 바 있고 「길가메시 서사시」(기원전 18세기)에 언급된 바 있으며 투탄카멘(기원전 14세기)의 황금마스크에 사용되었고 모세가 십계명을 받은 돌로도 알려져 있다. 파란색은 계명대학교의 교육이념인 '진리와 정의와 사랑의 나라'를 지향하며 세상의 다양한 흐름속에서 인간의 궁극적인 가치를 구현해 나가는 계명의 의지를 상징한다.

UI

심벌마크 비사형



비사란 대지를 박차고 창공을 나는 날개 돋힌 사자이다. 백수의 제왕으로서 사자의 용맹과 위엄은 수호와 승리의 상징이며, 그 날개는 빛의 근원을 찾아 날아오르는 영혼의 몸짓을 의미한다. 우렁찬 포효는 거룩한 처소에서 만인을 부르시는 여호와와 뜻을 세상에 알리고 전달하는 소리이다. '진리와 정의와 사랑의 나라'를 향한 계명인의 기상이 비사의 이미지에 담겨있다.

교표 방패형



전체 모양은 방패이다. 이는 진리와 정의와 사랑의 나라를 상징하며, 특히 그 나라는 학문을 토대로 하고 있음을 윗 부분의 학사모가 나타내주고 있다. 진리에 이르는 길을 의미하는 흰 띠와 진리/정의/사랑 세 개의 불꽃이 하나로 된 횡불이 중앙에 위치하고 있다. 횡불의 붉은 색은 정열과 생명을, 그리고 바탕의 청색은 의지와 희망을 상징한다.

K-Humanities 정립을 위한 글로벌 창의인문역량 강화



■ **비전** ①실용적 창의인문인재 양성 ②인문기반 문제 해결형 글로벌 인재 양성 ③한국학 세계화의 허브 구축

■ **참여모델** 글로벌지역학, 인문기반융합전공, 대학자체 모델
 참여학과 : 국어국문학, 기독교학, 독일어문학, 러시아어문학, 사학, 영어영문학, 일본어문학, 중국어문학, 철학윤리학, 한국문화정보학, 미국학, 스페인어중남미학, 유럽학, 일본학, 중국학

■ 사업 주요 내용 K-Humanities 인문기반 융합전공 모델 융합전공과 교육과정

	융합전공	학위명	구성학문	운영 및 통합 학과/전공	산학협력
기업 및 출생형	인문IT공학전공	인문IT공학사	인문학 + 공학	한국문화정보학 컴퓨터공학 전자공학 게임모바일공학	대구청조경경제혁신센터 계명가족회사 삼성전자 특허청
	인문기업 컨설팅학전공	인문기업 컨설팅학사	인문학 + 경영학 + 사회과학	철학윤리학 기독교학	삼성 LG
	인문e-culture학 전공	인문e-culture 학사	인문학 + 사회과학 + 디자인	영어영문학 국어국문학	특허청 CJ E&M
해외/ 지역 진출형	인문기계 자동차공학전공	인문기계 자동차공학사	인문학 + 공학	사학 독일어문학	삼보모터스 중소(중견)기업연합회
	인문MICE학전공	인문MICE학사	인문학 + 경영학 + 사회과학	일본어문학	대구광역시 호텔인터블로그
	인문의료 관광학전공	인문의료 관광학사	인문학 + 사회과학 + 의학	중국어문학 러시아어문학	간호학 관광경영학 사회복지학

K-Humanities 글로벌 지역학 모델 연계전공과 교육과정

교과 교육과정			비교과 교육과정
구성학문	연계전공	학위명	
지역학 + 국제관계학	국제학전공(연계전공)	국제학사	해외교류 프로그램
지역학 + 국제통상학	신흥시장지역학전공(연계전공)	신흥시장지역학사	현장전문가 연계 프로그램
지역학 + 국제관계학 + 국제통상학	국제지역학과 석사과정(학-석사연계)	국제지역학석사	연구/조사 프로젝트 공모 프로그램
▲			글로벌 지역전문가 역량강화 프로그램

글로벌 지역학 모델 기초과목(국제학의이해, 해외지역학의기초)

K-Humanities 대학자체 모델 비전과 목표

참여 학과(전공)	국어국문학전공 文	사학과 史	철학윤리학과 철			
연계전공	한국학전공					
참여 연구기관	인문과학 연구소	한국학 연구원	계명-목요 철학원	실크로드 중앙아시아 연구원	계명 한학촌	계명 코리아센터



계명대학교
KEIMYUNG UNIVERSITY

발행 | 독일어문학전공

집필 | 가이드북편찬위원회

편집위원 | 독일어문학전공 교수진

발행일 | 2018년 2월